

「최종보고서」

익산시 귀농·귀촌 실태분석 및 활성화 방안 연구용역



제 출 문

본 보고서를 「익산시 귀농귀촌 실태분석 및 활성화 방안 연구용역」의
최종보고서로 제출합니다.

2022년 12월 27일

지역농업네트워크 호남 협동조합 이사장 이준우

연구수행기관 지역농업네트워크 호남 협동조합

책임연구원 이 사 장 : 이 준 우

연 구 원 팀 장 : 장 현 욱

팀 장 : 손 수 련

연구보조원 연 구 원 : 박 상 준

CONTENTS

제1장

연구개요

- | | |
|----------------|----|
| 1. 연구 배경 및 필요성 | 03 |
| 2. 연구 목적 | 04 |
| 3. 연구 개요 | 05 |

제2장

익산시 귀농·귀촌 여건 분석

- | | |
|--------------------|----|
| 1. 익산시 현황분석 | 09 |
| 2. 익산시 귀농·귀촌 기반분석 | 13 |
| 3. 익산시 귀농·귀촌 정책분석 | 23 |
| 4. 익산시 귀농·귀촌인 수요분석 | 27 |

제3장

귀농·귀촌 정책분석

- | | |
|------------------|----|
| 1. 중앙정부 귀농·귀촌 정책 | 33 |
| 2. 전라북도 귀농·귀촌 정책 | 38 |

제4장

귀농·귀촌 정책 사례분석

- | | |
|--------------------------|----|
| 1. 전국 지자체 귀농·귀촌 지원사업 | 43 |
| 2. 전국 지자체 귀농·귀촌 정책 주요 사례 | 65 |

제5장

익산시 귀농·귀촌 활성화 계획

- | | |
|--------------------------|----|
| 1. 익산시 귀농·귀촌 비전 및 목표 | 71 |
| 2. 익산시 귀농·귀촌 지원사업 방향 수립 | 72 |
| 3. 익산시 귀농·귀촌 활성화 방안 | 73 |
| 4. 익산시 귀농·귀촌 신규정책 및 세부내용 | 75 |



“

제1장 연구개요

1. 연구 배경 및 필요성
2. 연구 목적
3. 연구 개요



1. 연구 배경 및 필요성

❖ 농업농촌에 대한 관심의 증가로 귀농·귀촌은 증가하고 있는 추세

- 베이비부머 세대를 중심으로 귀농·귀촌에 대한 관심이 증가하면서 지난 5년간(2017~2021년) 연평균 495.6천명이 귀농·귀촌 하였으며 2021년 귀농·귀촌 가구는 역대 최대치 기록
 - 귀농·귀촌 인구 : ('17년)516.8천명, ('19년)460.6천명, ('21년)515.4천명
 - 귀농·귀촌 가구 : ('17년)346.9천 가구, ('19년)329.2천 가구, ('21년)377.9천 가구
- 도시지역의 취업난, 가계부채 증가, 높은 집값 등 사회적·경제적인 요인으로 청년층을 중심으로 귀촌인 증가
 - 기초자치단체의 귀농·귀촌 정책은 사회적·경제적 어려움을 해소하는데 기여

❖ 익산시 농촌지역 인구 감소에 따른 지역 활성화 저하 문제 심화

- 익산시 청년인구 및 생산가능인구(15세~64세 인구) 감소, 고령인구 증가로 지역 활성화 저하
 - 익산시 생산가능인구 : ('10년)217,817명 → ('21년)189,661명
 - 익산시 65세 이상 인구 : ('10년)39,268명 → ('21년)58,099명
- 익산시 인구가 지속적으로 감소하고(2010년 307.3천명 → 2022년 274.3천명) 있으며 농촌지역은 도시지역에 상대적으로 인구가 빠르게 감소하고 있음
 - 익산시 인구증감율 : (도시지역) -0.82%, (농촌지역) -2.09%
- 농촌지역의 인구 감소에 대응하고 고령화에 따른 지역 활성화 저하를 해결하기 위한 대안으로 귀농·귀촌 인구 유입 중요성 증가

❖ 귀농·귀촌 활성화를 위한 중앙정부 및 지자체 지원확대

- 중앙정부(농림축산식품부)는 귀농·귀촌 활성화를 위해 2차 귀농·귀촌 지원계획(2022~2026년)을 발표하였으며 귀농을 통한 새로운 농업 인력 수급과 귀촌을 통한 다양한 재능을 가진 도시민을 유입할 계획
- 전라북도는 2차 전라북도 귀농·귀촌 종합계획(2022~2026년)을 통해 귀농·귀촌 단계별 맞춤형 지원으로 예비 귀농·귀촌인 유치를 강화하고 귀농·귀촌인의 생활만족도 향상으로 안정적인 정착을 추진할 계획
- 익산시는 귀농·귀촌 실태 통계를 기반으로 인구 유입 경쟁력을 강화하고 맞춤형 정책으로 귀농·귀촌 활성화 노력 추진

2. 연구 목적

- ❖ 익산시 지속가능한 농업·농촌 육성을 위한 귀농·귀촌 활성화 정책 발굴
 - 익산시 인구가 지속적으로 감소하고 있는 가운데 농촌지역 인구감소율은 도시에 비해 높게 나타나 농촌사회 붕괴에 대응할 수 있는 정책 발굴
 - 지역균형발전, 지역소멸 등 농업·농촌과 관련된 다양한 이슈와 맞물려 귀농·귀촌의 중요성이 확대되고 있는 가운데 지속가능한 농업·농촌 육성을 위한 귀농·귀촌 활성화 정책 발굴
 - 국내 인구 및 귀농·귀촌과 관련된 정책 우수사례를 검토하여 익산에 적용할 수 있는 방안 모색
 - 귀농·귀촌인과 관련된 다양한 분석과 익산시 여건에 맞는 실효성 있는 사업발굴을 통해 귀농·귀촌인 유입으로 인구증대와 지역경제 활성화 도모
- ❖ 익산시 귀농·귀촌 활성화를 위한 차별화된 귀농·귀촌 정책 발굴
 - 귀농·귀촌 인구가 지속적으로 증가하고 있으며 지자체별 귀농·귀촌 정책의 차별성이 부족한 여건에서 익산시 귀농·귀촌 인구 증가를 위한 신규정책 발굴
 - 베이비부머와 청년층의 귀농·귀촌에 대한 관심 증가로, 귀농·귀촌 인구가 다시 증가 추세를 보임에 따라 익산시의 지방소멸 등 부정적 인식을 탈피하기 위한 시책 발굴
 - 최근 사회적 변화를 고려할 때 도시에서 농촌으로의 인구 이동 흐름은 지속적으로 유지될 전망으로 도시민 유치를 위한 익산시만의 차별화된 정책 발굴
 - 도시민들이 농촌으로 귀농·귀촌이 지속적으로 유지됨에 따라 귀농·귀촌을 희망하는 도시민들을 익산시로 유치하기 위한 종합적인 추진계획 구상
 - 익산시가 가지고 있는 도·농복합도시의 강점을 살려 그와 연계시킨 핵심사업 발굴
- ❖ 익산시 귀농·귀촌 정책 발굴을 통한 익산시로의 인구 유입 확대
 - 귀농·귀촌인들의 정착 실태를 분석하고 익산시에서 추진 중인 정책사업의 효과를 분석하여, 귀농·귀촌 유치 및 정착률 제고를 위한 실효성 있는 정책을 발굴하여 도시민들을 익산시로의 인구 유입 확대
 - 익산시 귀농·귀촌의 활성화를 위하여 은퇴자가 돌아오고 지방소멸에 적극적으로 대응하기 위해 청년이 지역에 정착할 수 있는 여건 구축
 - 인구증가를 위한 귀농·귀촌 신규정책 발굴과 기존 정책의 강화를 통한 인구 유출에 적극적으로 대응

3. 연구 개요

1) 연구범위

- 시간적 범위 : 2023년 ~ 2031년
- 공간적 범위 : 전라북도 익산시 일원
- 내용적 범위 : 익산시 귀농·귀촌 활성화를 위한 신규정책발굴 및 세부 계획 수립

2) 연구내용

- 귀농·귀촌 현황 및 정책의 분석
 - 제2차 귀농·귀촌 지원 종합계획('22~'26) 분석을 통하여 정책 흐름에 맞는 사업 아이템 구상
 - 익산시에서 귀농·귀촌과 관련된 다양한 여건 분석을 통하여 추후 정책에 반영할 사업구상
 - 타 지역에서 추진하고 있는 귀농·귀촌과 관련된 정책의 성공 및 실패 요인을 도출하여 익산시 여건에 맞는 귀농·귀촌 정책으로 도입할 수 있는 방안 제시
- 익산시 귀농·귀촌 활성화 방향 설정
 - 귀농·귀촌에 대한 사회적 관심이 증가하는 추세에서 익산시의 귀농·귀촌 정책방향 수립
 - 익산시 현황분석 결과를 토대로 익산시의 문제점과 이슈를 파악하여 정책의 방향 설정
 - 귀농·귀촌 정책이 안정적으로 추진될 수 있도록 지역 상황을 반영한 전략 수립
- 신규정책 사업 선정 및 세부계획 수립
 - 익산시 현황분석을 통해 도출된 핵심 이슈 해결을 위한 세부과제 발굴
 - 귀농인과 귀촌인을 유형별로 구별하여 분석하며, 유형별에 맞는 사업아이템 발굴
- 실행 및 투자계획
 - 익산시 진행사업(농촌협약, 도시발전계획 등)과 연계하여 진행할 수 있는 연계사업 발굴
 - 재정적 상황을 고려하여 연차별 추진계획 및 재원 조달을 위한 방안 계획
 - 대규모 사업비가 필요한 사업은 국비 사업과 연계하여 추진할 수 있도록 지원사업 분석

3) 기대효과

- 귀농·귀촌인 유입으로 지역농업을 이끌어 갈 후속 세대 창출로 농업·농촌의 지속가능성 확보
- 실질적이고 효과적인 귀농·귀촌 정책 수립으로 공동화되어 가는 농촌에 새로운 활력 부여

“

제2장 익산시 귀농·귀촌 여건분석

1. 익산시 현황분석
2. 익산시 귀농·귀촌 기반분석
3. 익산시 귀농·귀촌 정책분석
4. 익산시 귀농·귀촌인 수요분석



1. 익산시 현황분석

1) 인구 현황분석

❖ 익산시 인구의 지속적인 감소, 동지역 대비 농촌지역의 높은 인구 감소율

○ 2011년부터 2022년(10월 기준)까지 익산시 인구는 연평균 1.10% 감소하고 있으며 도시지역(동지역)에 비해 농촌지역(읍면)의 감소율이 높게 나타남

– 익산시 도시지역 인구 감소율은 0.82%인 반면 농촌지역의 인구 감소율은 2.09%로 나타남

○ 인구 감소율이 가장 높은 지역은 왕궁면으로 연평균 3.48% 감소한 반면 금마면은 0.09% 증가하였음

– 익산시 관내 농촌지역의 인구는 감소하였으나 금마면은 아파트 단지를 중심으로 인구유입을 통해서 소폭 증가

○ 익산시 인구가 가장 적은 지역은 용동면으로 지방소멸 위험 심화

[표] 익산시 읍면동별·연도별 인구 현황

단위 : 명, %

구분	2011년	2015년	2020년	2021년	2022년(10월)	연평균증감율
익산시	309,804	302,061	282,276	278,113	274,317	-1.10
동지역	239,686	237,474	223,763	221,237	218,736	-0.82
읍면지역	70,118	64,587	58,513	56,876	55,581	-2.09
함열읍	8,617	7,803	6,960	6,708	6,561	-2.44
오산면	9,058	8,745	7,892	7,692	7,538	-1.65
황등면	9,034	8,157	7,186	6,977	6,780	-2.57
함라면	2,674	2,508	2,324	2,256	2,208	-1.72
용포면	1,918	1,807	1,576	1,520	1,506	-2.16
성당면	2,406	2,149	1,940	1,900	1,860	-2.31
용안면	3,221	2,978	2,671	2,627	2,572	-2.02
낭산면	3,687	3,317	3,109	3,002	2,927	-2.07
망성면	3,707	3,326	3,007	2,942	2,880	-2.27
여산면	3,881	3,681	3,357	3,270	3,209	-1.70
금마면	5,120	5,371	5,295	5,200	5,134	0.09
왕궁면	6,112	5,132	4,409	4,290	4,135	-3.48
춘포면	5,581	4,983	4,597	4,386	4,245	-2.45
삼기면	3,131	2,856	2,612	2,581	2,539	-1.88
용동면	1,971	1,774	1,578	1,525	1,487	-2.52

자료 : Kosis

❖ 익산시 장래인구 추정 결과 2022년(10월 기준) 대비 2040년 3.7% 감소 전망

○ 익산시 출산률, 사망률, 인구이동, 사회적 변화 등을 고려하여 장래인구 분석 결과 2040년 인구는 264,060명까지 감소할 것으로 분석

– 장래 인구변화를 분석하기 위한 주요 방법인 등차급수법, 등비급수법, 지수함수법, 최소자승법의 평균을 활용하여 분석한 결과 2022년(10월 기준) 대비 3.7% 인구 감소

○ 2020년부터 2030년까지 인구 감소율은 상대적으로 급격히 감소하다가 2030년을 기점으로 감소율이 완화될 것으로 전망

– 익산시 오산면에 아파트 단지가 들어설 계획이며 비규제지역 수혜에 따라서 투자가치가 높아 인구가 증가할 것으로 전망

○ 익산시 인구는 지속적으로 감소할 것으로 전망되고 동지역에 대비 읍면지역의 감소율은 크게 나타날 것으로 전망됨에 따라서 귀농·귀촌을 중심으로 인구 유입 강화 필요

[표] 익산시 장래인구 전망

단위 : 명, %

구분	2022년(10월)	인구추정			2022년(10월) 대비 2040년	
		2030년	2035년	2040년	인구증감	인구증감률
익산시	274,317	271,058	266,449	264,060	-10,257	-3.7
동지역	218,736	220,399	219,704	220,975	2,239	1.0
읍면지역	55,581	50,659	46,745	43,085	-12,496	-22.5
함열읍	6,561	6,153	5,698	5,253	-1,308	-19.9
오산면	7,538	9,424	10,138	10,906	3,368	44.7
황등면	6,780	5,498	4,659	3,859	-2,921	-43.1
함라면	2,208	1,956	1,779	1,608	-600	-27.2
웅포면	1,506	1,318	1,181	1,048	-458	-30.4
성당면	1,860	1,425	1,185	957	-903	-48.5
용안면	2,572	2,054	1,759	1,479	-1,093	-42.5
낭산면	2,927	2,517	2,227	1,948	-979	-33.4
망성면	2,880	2,308	1,978	1,662	-1,218	-42.3
여산면	3,209	2,871	2,624	2,386	-823	-25.6
금마면	5,134	5,413	5,429	5,446	312	6.1
왕궁면	4,135	2,827	2,095	1,405	-2,730	-66.0
춘포면	4,245	3,582	3,108	2,653	-1,592	-37.5
삼기면	2,539	2,133	1,893	1,662	-877	-34.5
용동면	1,487	1,182	992	810	-677	-45.5

자료 : 익산시

❖ 2021년 익산시 지방소멸위험지수 주의단계, 읍면지역은 고위험단계

- 익산시 소멸위험지수는 0.52로 ‘주의’ 단계이나 관내 읍·면지역 지방소멸위험지수 평균은 0.18로 ‘고위험지역’으로 분류됨
 - 익산시 동지역은 2015년 보통단계에서 2021년 주의단계로 지방소멸위험지수 증가
- 15개 읍·면 중 9개 면이 지방소멸위험지수 0.2 미만 고위험지역으로 나타났으며, 그 중 망성면 (0.08)이 가장 낮은 수치를 보였고, 가장 높은 오산면(0.32)도 익산시 대비 낮음
- 익산시 농촌지역 소멸 위기에 대응하기 위하여 인구 유출을 감소하고 귀농·귀촌 정책을 통한 인구 유입 확대 필요
- 2015년 익산시 농촌지역은 위험진입 단계에서 2021년 고위험으로 소멸위험지수가 상승하였으며 고위험 읍면지역도 5개 지역에서 9개 지역으로 상승

[표] 익산시 읍면동별 소멸위험지수 분석

단위 : 명

구분	2015년				2021년			
	20~39세 여성인구	65세 인구	소멸위험지수		20~39세 여성인구	65세 인구	소멸위험지수	
익산시	35,982	47,026	0.76	주의	29679	56709	0.52	주의
동지역	30,707	28,876	1.06	보통	25905	36246	0.71	주의
읍면지역	5,275	18,150	0.29	위험진입	3,774	20,464	0.18	고위험
함열읍	759	1,680	0.45	위험진입	513	2,087	0.25	위험진입
오산면	979	1,663	0.59	주의	656	2,065	0.32	위험진입
황등면	723	2,034	0.36	위험진입	518	2,354	0.22	위험진입
함라면	185	861	0.21	위험진입	124	893	0.14	고위험
웅포면	108	678	0.16	고위험	72	728	0.10	고위험
성당면	145	742	0.20	위험진입	89	822	0.11	고위험
용안면	186	1,056	0.18	고위험	120	1,228	0.10	고위험
낭산면	240	1,119	0.21	위험진입	177	1,198	0.15	고위험
망성면	162	1,238	0.13	고위험	103	1,348	0.08	고위험
여산면	296	1,092	0.27	위험진입	238	1,196	0.20	위험진입
금마면	466	1,190	0.39	위험진입	432	1,429	0.30	위험진입
왕궁면	319	1,886	0.17	고위험	187	1,928	0.10	고위험
춘포면	384	1,329	0.29	위험진입	323	1,485	0.22	위험진입
삼기면	221	887	0.25	위험진입	152	961	0.16	고위험
용동면	102	695	0.15	고위험	73	745	0.10	고위험

자료 : Kosis

주 : 매우낮음 : 1.5 이상, 보통 : 1.0~1.5 미만, 주의 : 0.5~1.0 미만, 위험진입 : 0.2~0.5 미만, 고위험 : 0.2 미만

2) 귀농·귀촌 현황분석

❖ 2017년 대비 귀농·귀촌 인구유입 1.66% 감소

○ 익산시의 귀농·귀촌 인구는 2017년에 2,466명으로 정점 도달 후 2021년까지 증가와 감소를 반복하는 추세

○ 최근 5개 익산시 귀농인 연평균 증가율은 전국 및 전라북도 대비 높은 반면 귀촌인은 낮음

[표] 익산시 연도별 귀농·귀촌 인구 현황

단위 : 명, %

구분		2017년	2018년	2019년	2020년	2021년	연평균증감율
전국	귀농인	12,763	12,055	11,504	12,570	14,461	3.55
	귀촌인	497,187	472,474	444,464	477,122	495,658	0.08
전라북도	귀농인	1,374	1,335	1,327	1,511	1,524	2.82
	귀촌인	20,057	18,978	17,292	18,537	18,522	-1.79
익산시	귀농인	106	93	105	134	128	5.95
	귀촌인	2,360	2,137	2,121	2,214	2,164	-2.02

자료 : Kosis

❖ 50·60대 중심의 귀농, 30대 이하 청년 중심의 귀촌

○ 익산시 귀농인의 비중은 50대가 가장 높고 귀촌인은 30대 이하의 비중이 높게 나타남

– 귀농인은 경제적인 여건이 상대적으로 높은 50대의 비중이 높게 나타남에 따라서 경제적인 지원보다는 안정적인 정착을 위한 지원정책 필요

– 귀촌인은 30대 이하의 비중이 높기 때문에 경제적인 여건이(취업, 창업 등) 강화될 수 있는 지원정책 필요

[표] 익산시 세대별 귀농·귀촌 인구 현황

단위 : 명, %

구분		계	30대 이하	40대	50대	60대	70대 이상
전국	귀농인	14,461	1,522	1,858	4,772	5,203	1,106
	귀촌인	495,658	232,062	78,835	83,594	66,391	34,776
전라북도	귀농인	1,524	186	219	503	490	126
	귀촌인	18,522	6,839	2,830	3,740	3,274	1,839
익산시	귀농인	128	20	14	48	39	7
	귀촌인	2,164	782	306	443	391	242

자료 : Kosis

2. 익산시 귀농·귀촌 기반분석

1) 익산시 귀농·귀촌 입지분석

❖ 익산시는 교통의 요충지로 접근성을 활용한 귀농·귀촌 잠재력 높음

○ 익산시는 4개의 철도노선(호남선, 전라선, 장항선, 군산선)이 분기하는 철도교통의 중심지로써 귀농·귀촌인의 외부로의 이동 용이

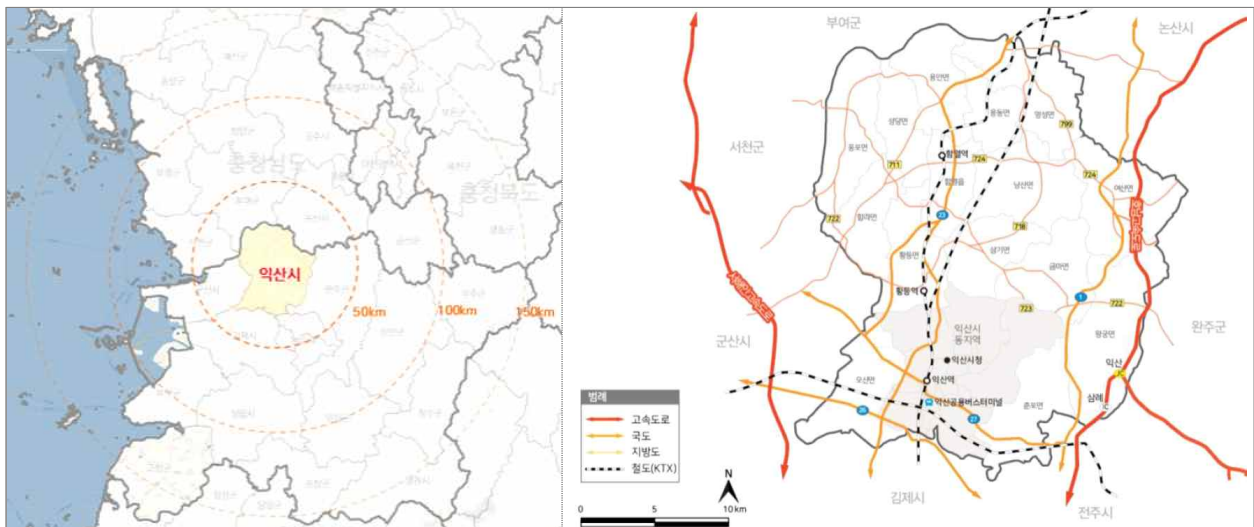
– KTX, SRT 등 고속철도가 수시로 운행되면서 빠르고 편리한 광역교통망을 구축함으로써 귀농·귀촌인의 교통 편의성 높음

○ 호남고속도로와 서해안고속도로의 인접으로 교통의 중심도시

– 익산은 호남고속도로와 서해안고속도로, 서부내륙고속도로를 연결하는 사통팔달 광역교통 중심도시

– 시내·시외버스터미널이 익산역 근처에 위치해 편리한 환승 가능. 고속도로 접근이 쉽고 10여개 국도와 지방도가 직접 연결되어 있어 사통팔달 교통망 구축

[그림] 익산시 접근성 및 교통인프라 현황



2) 익산시 농업여건 분석

❖ 식량작물 중심의 생산구조

○ 익산시는 대규모 평야 지대를 보유하고 있어 우수한 농업 생산여건을 바탕으로 쌀 등 식량작물은 국가의 식량 공급에 중추적인 역할 수행 (쌀 생산량과 재배면적 전국 5위)

○ 원예작물은 식량작물 규모 대비 상대적으로 적으나 북부지역을 중심으로 시설원에 육성

[표] 익산시 농산물 생산현황

단위 : ha, 톤, 백만원, %

품목		재배면적	생산량	생산액	생산비중	
					전국대비	전북대비
합계		21,920.3	166,656.0	378,863.0	1.6	11.9
식량작물	합계	19,181.7	98,375.1	227,461.1	2.2	13.3
	미곡	16,252.7	81,423.9	196,181.6	2.4	14.8
	맥류	1,776.0	2,632.9	2,596.2	3.8	11.3
	잡곡	75.1	75.3	79.2	0.5	0.1
	두류	253.0	253.2	267.2	0.3	2.2
	서류	822.9	13,986.4	28,319.0	1.6	15.7
원예작물	합계	2,738.6	68,280.9	151,401.9	0.6	6.9
	과채류	582.6	23,379.6	73,360.6	1.3	14.4
	엽채류	301.3	18,761.0	22,013.1	0.7	16.4
	조미채소류	667.1	13,060.2	19,846.2	0.6	7.4
	근채류	160.9	7,401.1	5,932.2	1.1	17.6
	과수	271.4	2,221.4	7,678.1	0.2	4.3
	특용작물	739.7	1,880.7	17,874.0	0.6	5.0

자료 : Kosis

❖ 익산시 식량작물 재배면적 및 생산량 상승, 원예농산물은 채소류 중심 상승

○ 익산시 식량작물 생산량은 증가와 감소를 반복하고 있으나 2017년 대비 2020년 소폭 상승

○ 채소류는 최근 익산시 북부권을 중심으로 시설원예 증가로 재배면적 대비 생산량이 증가한 반면 과일류와 특약용 작물은 재배면적과 생산량이 감소하는 추세

[표] 익산시 경지면적 현황

단위 : ha, 톤, %

구분		2017(a)	2018	2019	2020(b)	증감율 (b-a)/a
식량작물	재배면적	19,774.5	19,399.6	20,083.1	19,797.2	0.1
	생산량	107,916.0	104,831.3	105,173.6	111,877.9	3.7
원예작물	채소류	재배면적	2,154.9	2,121.4	2,358.5	13.9
		생산량	61,903.8	57,213.7	66,160.2	21.2
	과수류	재배면적	305.0	287.9	281.5	-11.0
		생산량	2,827.3	2,587.9	2,884.2	-21.4
	특용작물	재배면적	1,250.9	863.8	799.1	-40.9
		생산량	2,173.9	2,027.7	1,984.5	-13.5

자료 : Kosis

❖ 전체 경지면적 감소, 농업인구 감소에 따른 1인당 경지면적 증가

- 익산시 경지면적은 2017년 이후 지속적으로 감소하고 있으며 논 면적 감소율 대비 밭면적 감소율이 높게 나타남
- 익산시 논 경지면적 감소율은 지난 5년간(2017년~2021년) 연평균 0.4% 감소하였고 밭은 동기간 2.3% 감소하였음

[표] 익산시 경지면적 현황

단위 : ha, %

구분	경지면적	1인당 경지면적	논		밭	
			면적	비중	면적	비중
2017년	23,500	0.876	18,201	77.5	5,299	22.5
2018년	23,279	0.910	18,068	77.6	5,212	22.4
2019년	23,035	0.915	18,079	78.5	4,957	21.5
2020년	22,808	0.975	17,912	78.5	4,896	21.5
2021년	22,725	1.076	17,898	78.8	4,827	21.2
연평균증감률	-0.8	5.4	-0.4	0.3%p	-2.3	-0.3%p

자료 : Kosis

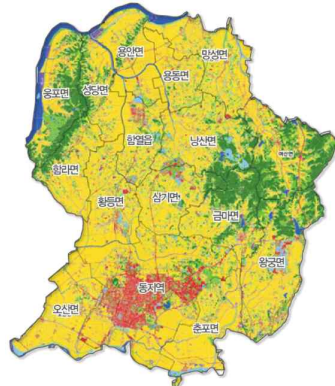
❖ 익산시 토지는 농지 비중이 높아 농업 발달로 귀농 지역으로 우수

- 익산시 답이 차지하는 비중이 38.81%로 가장 높고 다음으로 임야 21.96%, 전 10.39%, 도로 6.33%, 대지 5.50% 등으로 이루어져 있음
- 익산시는 전체면적의 약 50%가 농지인 전형적인 도농복합도시이며 비옥하고 평탄한 평야 지대를 형성하고 있어 농업이 발달함

[표] 익산시 토지이용 현황

단위 : km², %

지목	면적	비율
합계	506.55	100.00
답	196.6	38.81
임야	111.24	21.96
전	52.65	10.39
도로	32.06	6.33
대지	27.87	5.50
구거	22.32	4.41
하천	22.36	4.41
기타	41.45	8.18



자료 : Kosis

❖ 경험이 풍부한 농업인의 비중이 높아 귀농인과의 연계 확대 가능

○ 전체 종사자 중 49.5%가 30년 이상의 경력을 가지고 있으며, 인원수는 8,449명으로 집계되었고, 30년 이상 경력자는 동지역에 가장 많으며, 다음으로 왕궁면, 망성면, 황등면 순으로 나타남

– 30년 이상 경력자의 비중이 높아 귀농인이 지역에서 안정적으로 영농에 정착할 수 있는 멘토 역할을 할 수 있는 여건 구축

○ 30년 이상의 농업인의 비중이 높은 것은 농업인구의 고령화를 의미하고 있으며 향후 농업 경영체의 은퇴에 따른 영농승계와 관련된 정책에 대한 고려 필요

[표] 익산시 농업경영체 현황

단위 : 명

구분	경영체수	농업종사 기간						
		5년미만	5~9년	10~14년	15~19년	20~24년	25~29년	30년이상
읍·면지역	10,755	981	677	588	565	542	910	6,492
함열읍	818	107	67	74	54	56	56	404
오산면	725	71	48	44	35	38	56	433
황등면	1,035	110	94	72	72	71	94	522
함라면	596	58	30	33	37	32	42	364
웅포면	457	43	34	12	14	15	23	316
성당면	524	38	20	31	22	26	54	333
용안면	581	38	29	23	23	41	67	360
낭산면	766	57	32	29	42	34	51	521
망성면	832	66	39	27	34	26	70	570
여산면	676	60	48	42	46	37	44	399
금마면	698	70	75	67	39	34	59	354
왕궁면	1,087	91	50	49	41	51	96	709
춘포면	870	89	62	45	46	34	74	520
삼기면	647	57	33	26	40	33	69	389
용동면	443	26	16	14	20	14	55	298

자료 : 농림축산식품부 농업경영체 등록정보

3) 익산시 생활서비스

❖ 도시지역 대비 농촌지역 생활 서비스 접근성 미흡

- 국내 경제의 발달과 함께 생활 수준의 향상으로 삶의 질에 관한 관심이 증가하면서 생활 공간에서의 주요 시설간 접근성에 대한 중요성 증가
 - 지역주민이 일상의 활동을 수행하고 대부분 시간을 보내는 생활 공간에서 최소한의 물리적 접근성이 제공되어야 할 필요성이 있음
- 생활 서비스의 접근성은 주민의 거주 만족도와 연계되는 부분이나 익산시 농촌지역의 대부분은 생활 서비스 접근성 미흡
 - 동지역 제외 시 함열읍에 생활 서비스가 집중되어 있고 다음으로 황등, 금마 순으로 나타남
 - 열악한 생활 서비스 접근성은 인구 유출을 야기하고 인구 유출은 지역 생활 서비스에 대한 투자 감소로 이어지는 악순환 구조 형성
- 한정된 예산으로 생활 서비스를 확충하는데 한계가 있으므로 다양한 혜택을 한번 접근으로 누릴 수 있는 전략 수립 필요

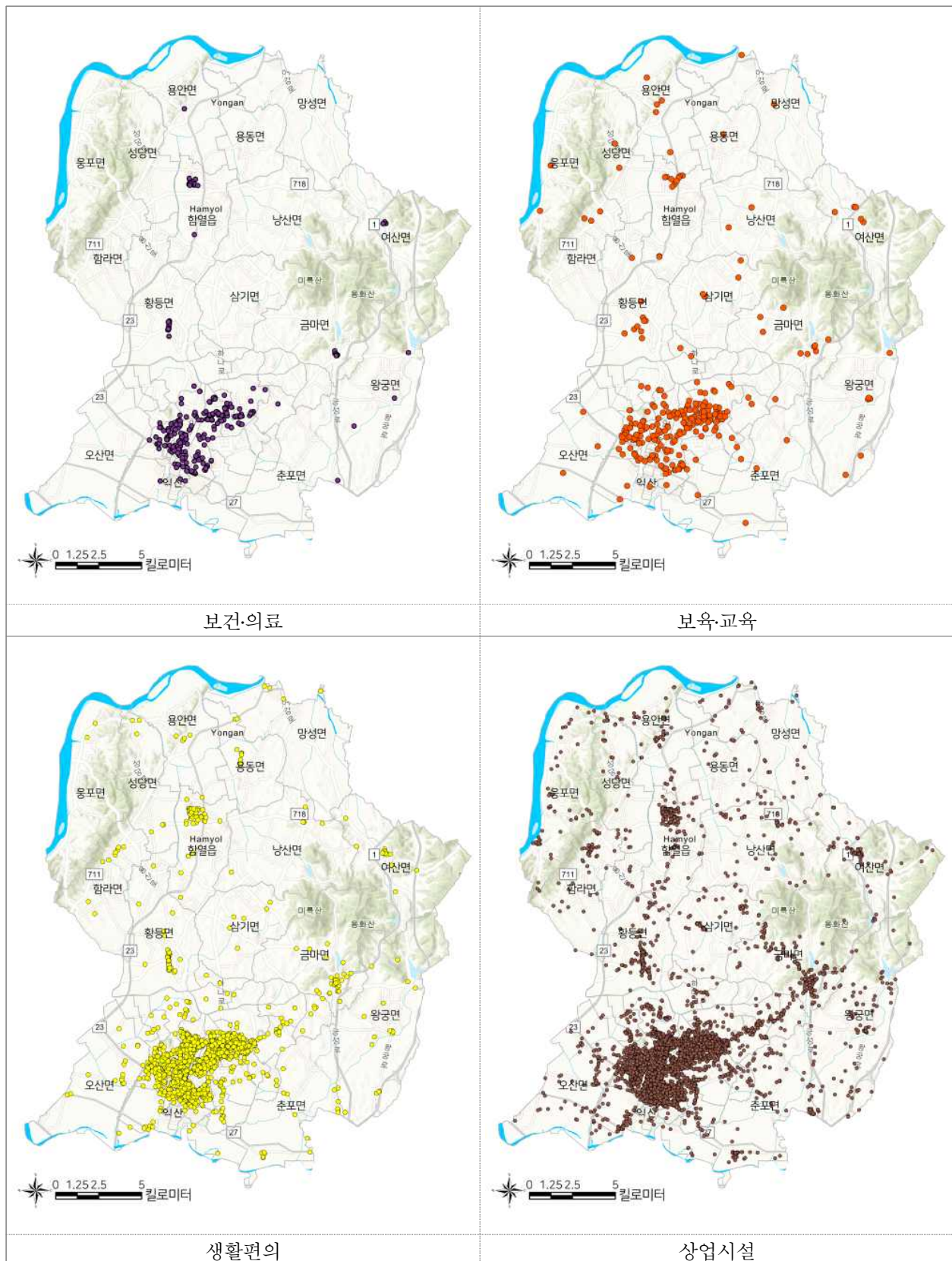
[표] 익산시 읍면별 생활 서비스 시설현황

단위 : 개소, %

구분		동지역	함열읍	오산면	황등면	함라면	웅포면	성당면	용안면
보건·의료	개소수	449	29	—	20	—	—	—	1
	비중	87.0	5.6	—	3.9	—	—	—	0.2
보육·교육	개소수	252	11	8	14	4	3	3	6
	비중	72.4	3.2	2.3	4.0	1.1	0.9	0.9	1.7
생활편의	개소수	2,044	70	37	52	10	2	6	7
	비중	86.7	3.0	1.6	2.2	0.4	0.1	0.3	0.3
상업시설	개소수	11,400	418	161	307	67	68	29	68
	비중	85.1	3.1	1.2	2.3	0.5	0.5	0.2	0.5
구분		낭산면	망성면	여산면	금마면	왕궁면	춘포면	삼기면	용동면
보건·의료	개소수	—	—	4	9	3	1	—	—
	비중	—	—	0.8	1.7	0.6	0.2	—	—
보육·교육	개소수	4	4	6	11	9	5	6	2
	비중	1.1	1.1	1.7	3.2	2.6	1.4	1.7	0.6
생활편의	개소수	6	5	17	45	20	21	8	8
	비중	0.3	0.2	0.7	1.9	0.8	0.9	0.3	0.3
상업시설	개소수	75	54	27	348	157	132	69	17
	비중	0.6	0.4	0.2	2.6	1.2	1.0	0.5	0.1

자료 : 소상공인시장진흥공단

[그림] 익산시 읍면별 주요 생활 서비스 시설 분포현황



4) 익산시 삶의 질 분석

❖ 익산시의 생활 서비스지수는 상위 50개 지역에 포함, 전라북도 시군 중 2위

○ 한국농촌경제연구원에서는 시군의 발전 정도 및 잠재역량 등을 분석하기 위하여 주택, 상하수도 등의 기초생활 여건과 학교 및 사설학원 등의 교육여건, 보건복지 서비스 수준을 대표하는 9개 변수를 종합한 생활서비스 지수 개발

– 생활서비스 지수는 생활서비스의 공급의 효율성을 위해서 인구가 많고 인구밀도가 높은 지역이 유리하기 때문에 면적이 넓고 인구가 적은 군 지역에 비해 도시지역이 높게 나타남

○ 2020년 기준 생활서비스 지수 분석결과 경기도 지역의 시군이 순위가 높게 나타났으며 전라북도에서는 전주시, 익산시, 군산시, 남원시가 상위 50개 시군에 포함

– 2020년 기준 익산시 생활서비스 지수는 22위로 2018년 대비 1계단 하락

[표] 전라북도 주요 시군 생활서비스 지수

단위 : 개소, %

시군명	행정구역	지역발전지수	2016년 순위	2018년 순위	2020년 순위
전주시	일반시	62.1	2	3	2
익산시	도농통합시	47.3	19	21	22
군산시	도농통합시	45.3	34	28	28
남원시	도농통합시	40.3	42	39	49

자료 : 한국농촌경제연구원

❖ 익산시 지역경쟁력 지수는 전국 대비 낮은 수준

○ 지역경쟁력 지수는 산업기반, 소득수준, 지자체 경제규모 등을 지표화한 지수로써 시·군의 총 사업체수, 사업체 연평균 변화율, 일자리 수, 지방소득세, 재정자립도 및 GRDP를 세부 지표로 측정

○ 지역경쟁력 지수는 수도권과 부산 등 대도시를 중심으로 상위 순위에 위치해 있으며 전라북도는 완주군과 전주시만 상위 50개 지역에 포함

– 전주시와 완주군은 혁신도시와 산업단지가 위치해 있어 상위 지역에 포함되었으나 익산시는 지역경쟁력 지수에서는 낮은 수준

❖ 익산시 삶의 여유 공간 지수는 전국 대비 낮은 수준이나 최근 순위 상승 중

○ 최근 전원생활 및 여가를 중시하는 생활환경에서 도시공원면적, 녹지율, 문화시설 수, 마을 체육시설 등을 지표로 한 삶의 여유 공간 지수 측정

- 삶의 여유 공간지수는 쾌적한 자연환경에 대한 지표와 문화 여가와 관련된 지표가 중요한 항목으로 도시지역 대비 농촌지역이 상위지역으로 분포
- 타 지표와는 다르게 군지역이 시지역에 비해 상위지역에 포함되어 있으나 최근 군지역의 상위지표는 점차 감소하고 있는 추세
- 삶의 여유공간 지수는 전원생활과 여가를 중시하는 라이프 스타일의 증가에 따라 귀농·귀촌 인의 선호도가 증가할 것으로 판단되나 익산시 삶의 질 여유공간 지수는 낮은 수준
- 익산시 삶의 여유 공간지수는 전국 상위 시군에 비해 낮은 수준이나 2010년 대비 10위 이상 순위가 상승하여 개선의 여지가 높음

[표] 삶의 여유공간 지수 순위 상승 시·군 내역

단위 : 개

구분	10~19위 상승	20~29위 상승	30위 이상 상승
시·군	성남시, 동해시, 증평군, 서산시, 예산군, 군산시, 익산시 , 광양시, 담양군, 김천시, 영덕군, 사천시	안산시, 화성시, 김제시, 부안군, 순천시, 고성군, 제주시, 강화군	수원시, 고양시, 과천시, 남양주시, 용인시, 파주시, 청주시, 보은군, 옥천군, 금산군, 부여군, 청양군, 전주시, 화순군, 강진군, 영암군, 영광군, 장성군, 안동시, 상주시, 군위군, 의성군, 영양군, 청도군, 봉화군, 진주시, 김해시, 밀양시, 창원시, 의령군, 창녕군, 산청군, 함양군, 합천군, 기장군, 울주군

자료 : 한국농촌경제연구원

❖ 익산시 주민 활력 지수는 전국 대비 낮은 수준

- 주민 활력 지수는 인구증가율, 고령화율, 출생률 등 인구 활력 및 인구학적 지표를 중심으로 측정된 지수
- 주민 활력 지수는 지역경쟁력 지수와 유사하게 수도권과 대도시권에 속한 도시가 주로 상위권을 형성하고 있음
- 인구 유입과 관련된 주민 활력 지수가 지역 경제 활성화 지표인 지역경쟁력 지수와 유사한 분포를 보이는 것은 지역 경제 활성화가 인구 유입과 연관된 것으로 분석
- 주민 활력 지수는 최근 대도시 근교 도시를 중심으로 순위가 상승하고 있는데 이는 최근 대도시 인구가 근교 도시로의 이동에 따른 요인으로 분석
- 전라북도의 시군 중 전주시와 완주군이 주민 활력 지수 상위 50개 지역에 포함되었으나 익산시는 포함되지 못함
- 완주군의 경우 혁신도시가 위치한 이서면을 중심으로 젊은층이 다수 유입되어 지역 활성화에 기여하고 있음

5) 익산시 귀농·귀촌 기반 장·단점 분석

(1) 익산시 귀농·귀촌 기반 장점

- ❖ 도농복합도시로써 일반 농촌지역 대비 거주, 복지, 문화 여건 구축
 - 익산시는 도농복합도시로써 도시지역과 농촌지역에 어우러져 있는 지역으로 단거리 이동으로 복지, 문화 등 생활 서비스 이용 가능
 - 도농복합도시로 도심지역의 편리한 생활 서비스 기능시설을 이용할 수 있어 귀농·귀촌인의 편의성 증대
 - 익산시는 생활 서비스지수가 전라북도 시군 중 2위로 일반시인 전주시를 제외하고는 가장 높은 순위로 생활 서비스 공급이 우수한 지역
 - 전주, 군산 등 전라북도 주요 도시와 인접해 있어 다양한 서비스 이용 가능
 - 익산시는 우수한 도로망을 확보하고 있어 외부로의 이동이 편리하기 때문에 대도시권의 다양한 서비스 이용 가능
- ❖ 다품종 소량생산 농업 형태로 다양한 작목 도입 가능
 - 익산시 원예농업의 형태는 다품종 소량생산 체계로 다양한 작목을 경험하고 생산하는데 어려움이 없음
 - 소량생산 체계는 재고의 부담이 줄고 다양한 품목을 생산하여 일거리와 소득이 지속적으로 발생하는 장점이 있음
 - (재)익산푸드통합지원센터, 로컬푸드 직매장 등을 통해서 소량 생산된 농산물의 유통 가능
- ❖ 농업과 관련된 인프라 및 기관의 집적화로 성장잠재력이 높음
 - 익산시는 전라북도 내 농가수가 가장 많은 지역이며 전국적으로도 16번째로 농가수가 많은 대표적인 도농복합도시로써 다양한 농업자원 보유
 - 익산시는 넓은 평야 지대를 중심으로 미곡이 발달해 있으며 익산시 북동부 지역을 중심으로 원예농산물 생산
 - 익산시는 국가식품클러스터와 한국농업기술진흥원을 비롯하여 그린바이오 및 농생명 인프라가 집적되어 있으며 관련 산업 유치로 성장잠재력이 높음
 - 익산시 왕궁면에 국가식품클러스터가 위치해 농업 및 식품과 관련된 취업의 여건이 타 지역에 비해 우수

(2) 익산시 귀농·귀촌 기반 단점

❖ 귀농·귀촌인을 지원할 귀농귀촌협의회 활성화 미흡

- 귀농·귀촌인이 초기에 지역에 안정적으로 정착하기 위해서는 정착한 귀농·귀촌인과의 네트워크가 중요
 - 귀농귀촌협의회는 일반적으로 귀농·귀촌자들 상호 간의 정보교류 및 협력활동을 추진하는 역할을 하나 익산시는 귀농귀촌협의회 활성화 미흡
- 일부 지자체에서는 예비 귀농·귀촌인들에게 농지나 빈집 등에 관한 정보를 제공하는 등 역할을 강화하고 있으나 익산시 귀농귀촌협의회의 역할은 미흡

❖ 도심지역 중심의 개발에 따른 도농격차 발생

- 익산시는 도농복합도시로써 복지, 문화 등 생활서비스 이용의 편리성은 높으나 주요 시설이 동지역에 집중되어 있어 도농간의 접근성 격차 심화
- 생활서비스 중 고차원의 서비스 시설이 대부분 동지역에 집중되어 있어 동지역에 대한 의존도 심화
 - 망성면, 용동면, 낭산면, 삼기면은 타 읍면지역에 비해 상대적으로 서비스 기능시설 취약성 높아 귀농·귀촌에 단점으로 작용

❖ 일부 지역 축사시설로 인한 악취 문제 발생

- 익산시 일부 농촌지역(왕궁면, 낭산면)은 축사시설이 밀집되어 있어 악취에 따른 주민들의 삶의 질 저하
 - 최근 전라북도와 익산시에서 왕궁면 일대 축산밀집 지역의 가축분뇨 오염원을 제거하기 위하여 현업축사 매입을 추진하고 있으나 도시민들의 부정적인 이미지 해결 필요
- 익산시는 축산업이 활성화되어 축산과 관련된 산업을 활성화 되었으나 악취, 오·폐수에 대한 문제로 예비귀농·귀촌 지역으로 이미지 악화

❖ 수도권과 원거리에 위치한 입지

- 익산시는 철도교통의 발달로 수도권까지 이동시간이 길지 않음에도 불구하고 수도권과 원거리에 위치하여 귀농·귀촌을 하는데 장애요인으로 작용
- 최근 인구가 증가하는 지역 분석결과 수도권과 수도권 인접 사군(강원도, 충청남북도)을 중심 인구가 증가하고 있는 추세로 수도권과의 원거리는 단점으로 작용

3. 익산시 귀농·귀촌 정책분석

1) 익산시 귀농·귀촌 지원사업

❖ 귀농·귀촌인의 안정적인 정착을 귀농·귀촌 정착지원 사업 추진

○ 익산시는 귀농·귀촌인의 주거와 생산기반 구축, 창업농 육성 및 귀농인의 생활안정을 위한 9개 사업에 414백만원 예산 지원

– 익산시는 귀농·귀촌 활성화 및 지원에 관한 법률과 익산시 귀농·귀촌 활성화 및 지원에 관한 조례에 의거 귀농·귀촌 관련 지원사업 추진

○ 귀농·귀촌인에 대한 안정적인 정착지원으로 농촌 활력 증진 기대

[표] 익산시 귀농·귀촌 정착지원(2022년)

단위 : 천원

사업명	사업비	사업내용
신규 귀농·귀촌인 이사비 지원	25,000	<ul style="list-style-type: none"> • 지원대상 : 타도시에서 익산시로 전입 1년 이내 귀농·귀촌인(만70세 이하) • 지원내용 : 전입한 귀농·귀촌 세대당 50만원 지역화폐 지급
귀농인 농가주택 수리비 지원	50,000	<ul style="list-style-type: none"> • 지원대상 : 타도시에서 익산시로 전입 3년 이내의 귀농인(만65세 이하) • 지원내용 : 귀농인이 실거주 하는 농가주택 수리 지원
귀농인 소득사업 및 생산기반 지원	80,000	<ul style="list-style-type: none"> • 지원대상 : 타도시에서 익산시로 전입 3년 이내의 귀농인(만65세 이하) • 지원내용 : 농업활동에 필요한 영농시설, 농기계 등 구입지원
2040 귀농인 영농기반 구축지원	54,000	<ul style="list-style-type: none"> • 지원대상 : 타도시에서 익산시로 전입 3년 이내의 귀농인(만49세 이하) • 지원내용 : 농업활동에 필요한 영농시설, 농기계 등 구입지원
귀농인 우수창업농 육성 지원	40,000	<ul style="list-style-type: none"> • 지원대상 : 익산시로 전입하고 귀농창업자금 실행 귀농인(만 65세 이하) • 지원내용 : 농업활동에 필요한 영농시설, 농기계 등 구입지원
귀농인 영농기반 임차지원	50,000	<ul style="list-style-type: none"> • 지원대상 : 타도시에서 익산시로 전입한 3년 이내의 귀농인(만65세 이하) • 지원내용 : 임대차 계약 체결한 농지, 농산물 재배시설의 임차료 50%지원
귀농인 농업창업 정책자금 이차보전	30,000	<ul style="list-style-type: none"> • 지원대상 : 2019 ~ 2021년 귀농 농업창업 정책자금 대출을 실행한 자 • 지원내용 : 2022년 은행에 납부한 이자의 50% 지원(3,000천원/연 한도)
귀농인 농업장려수당 지원	70,000	<ul style="list-style-type: none"> • 지원대상 : 타도시에서 익산시로 전입 1년 이내의 귀농인(만65세 이하) • 지원내용 : 농업장려 수당 20~60만원 지역화폐 지급(12개월, 월별지급)
귀농인 생활안정 자금 지원	15,000	<ul style="list-style-type: none"> • 지원대상 : 타도시에서 익산시로 전입 1년 이내의 귀농인(만65세 이하) • 지원내용 : 본인 명의로 실제 납부한 공과금의 50% 지원

자료 : 익산시

❖ 도시민유치 농촌유치 활동과 안정적 정착을 위한 도시민 농촌 유치 지원사업 추진

- 익산시는 도시민 유치지원사업을 통해서 귀농·귀촌 유치지원 12개 분야, 귀농·귀촌 활성화 지원 11개 분야에 322백만원 예산 활용

[표] 익산시 도시민 농촌유치 지원(2022년)

단위 : 천원

사업명	사업비	사업내용
귀농·귀촌 유치지원	200	<ul style="list-style-type: none"> • 홍보물 제작(리플릿 등), 귀농·귀촌 유치 행사 참가(박람회, 홍보전 등), • 온라인 상담실 운영, 귀농·귀촌 유치 교육 및 상담 • 귀농·귀촌 체험 교육, 귀농·귀촌 동네 작가 운영 • 농촌에서 살아가기 운영, 귀농·귀촌 게스트하우스 운영, 귀농인의 집 조성 • 신규 귀농인 현장지원단 운영, 귀농인 인턴실습농장 운영 • 신규 귀농·귀촌인 이사비 지원
귀농·귀촌 활성화 지원	122	<ul style="list-style-type: none"> • 전라북도 상담 홍보전, 도시민 교육 및 상담 • 귀농·귀촌 학교 운영, 귀농·귀촌 현장 실습교육 • 멘토 역량강화 교육, 귀농·귀촌 현장멘토 운영 • 정책설명회 및 이장간담회, 지역민과 함께하는 실용교육 • 마을 환영회, 동아리 활동, 주택·농지 정보 제공

자료 : 익산시

2) 익산시 귀농·귀촌 활성화 및 지원에 관한 조례

❖ 귀농·귀촌 유치 및 지원에 관한 사항에 대한 규정을 위한 조례 제정

- 익산시는 「귀농·귀촌 활성화 및 지원에 관한 법률」에 따라 익산시 농업의 지속가능한 발전과 남녀농업인력의 지속적인 양성을 위하여 2009년 익산시 귀농·귀촌 활성화 및 지원에 관한 조례 제정

- 체계적이고 적극적인 귀농·귀촌 정책을 위해 익산시 귀농·귀촌 지원위원회를 설치·운영
- 당연직 위원 : 농촌지원과장, 기술보급과장, 농협중앙회 시지부, 축협상임이사, 원협상임이사
 - 위촉직 위원 : 여성·농업인 단체 대표자, 농업분야 전문지식이 있는 자, 귀농·귀촌에 관한 전문적 식견과 경험이 있는 자, 시의원

○ 귀농·귀촌인에 대한 지원

- 귀농·귀촌인의 안정적이고 성공적인 정착을 위한 교육훈련 지원
- 귀농인에 대한 소득 및 경영안정을 위하여 필요한 사업에 대한 보조 또는 융자 지원
 - ▶ 귀농정착을 위한 사업, 친환경 농업을 위한 사업, 농업재해에 대한 지원, 농업경영의 규모화 등 구조조정을 위한 지원, 그 밖에 귀농인의 영농에 필요한 지원

- 귀농·귀촌 주택 수리비, 귀농인 주거에 필요한 농가 주택 및 농업시설 임대료
- 귀농·인의 생활 안정과 자녀교육을 위한 학자금 지원
- 귀농인의 영농활동 장려 등 농촌 정착 활성화를 위한 장려 수당 지원

○ 귀농·귀촌 지원센터 운영

- 귀농·귀촌인 유치 및 정착을 위하여 필요한 종합적인 지원을 위한 익산시 귀농·귀촌 지원센터 설치 및 운영

○ 귀농·귀촌인이 임시로 거주할 수 있는 체재형 가족 실습농장 및 귀농인의 집 운영

○ 영농경험이 부족한 청년에게 시설농업 운영 경험, 기술 등 영농창업 기회 제공을 위하여 경영 실습 임대농장 설치 및 운영

3) 익산시 귀농·귀촌 정책의 문제점 및 개선방안

❖ 귀농인 중심의 사업지원으로 귀촌인 대상 정책사업의 지원 부족

- 익산시 귀농·귀촌 정착지원 9개 사업 내 귀촌인을 포함한 지원사업은 1개 사업에 한정
 - 귀농·귀촌 정착지원 사업 중 신규 귀농·귀촌인 이사비 지원사업을 제외한 모든 사업은 귀촌인은 지원 대상에서 제외
- 도시민 농촌유치 지원사업으로 지원사업을 확대하더라도 대부분이 영농활동과 관련된 사업으로 귀촌인에 대한 지원은 상대적으로 부족
- 익산시 귀농·귀촌 활성화 및 지원에 관한 조례에서 대부분 사업지원 대상자를 귀농인으로 한정함으로써 귀촌인에 대한 지원을 위한 법적 근거 부족
 - 교육훈련 지원, 주택수리비, 이주비를 제외한 모든 지원사업에서 귀촌인은 지원 대상에서 제외
- 귀촌 정책은 귀촌인을 유형별로 구분하고 각 유형에 적합한 다양한 정책 개발 필요

❖ 귀농·귀촌인의 소통창구 확대 필요

- 익산시 귀농·귀촌과 관련된 정책의 체계적이고 적극적인 추진을 위하여 익산시 귀농·귀촌 지원 위원회를 운영하고 있으나 위원에는 귀농·귀촌인을 대표할 수 있는 인력 부재
 - 귀농·귀촌 정책이 상향식으로 지원될 경우 사업의 성과는 낮게 나타날 수밖에 없기 때문에 귀농·귀촌인의 의견을 반영한 정책 수립 필요
 - 귀농·귀촌인의 의견 수렴강화를 위하여 위원으로 익산시 귀농·귀촌협의회(또는 귀농·귀촌 관련 단체) 추천인 포함 필요

- 귀농·귀촌인 여건에 맞는 정책을 추진하기 위해서는 현장의 의견이 중요하기 때문에 익산시 읍면별 귀농귀촌협의회 육성 필요
 - 익산시 귀농·귀촌 담당자와 귀농귀촌협의회가 참여하는 간담회 추진으로 현장에 맞는 정책 발굴 필요
- ❖ 귀농·귀촌 초기단계 생산기반 지원 집중, 안정적인 정착 지원은 상대적으로 미흡
 - 익산시 귀농과 관련된 정책은 대부분 귀농 초기 정착단계에 대한 지원이 집중되어 있는 반면 이주한 귀농인의 안정적인 정착에 대한 지원은 상대적으로 부족
 - 귀농인의 생산 기반을 위한 사업은 농지, 영농시설, 농기계 등 다양하게 지원되고 있으나 생산품에 대한 유통·마케팅 등에 대한 지원은 상대적으로 부족
 - 귀농인은 소득과 관련된 경제적인 요인으로 인해 도시로 재이주하는 역귀농현상이 발생하기 때문에 정착단계에서의 지원 필요
 - 귀촌인을 대상으로 지원은 주택수리비, 이주비에 대한 지원으로 한정되면서 경제적인 문제와 지역민과의 갈등 문제가 발생할 수 있어 귀촌인에 대한 지원 다양화 필요
 - 귀농·귀촌인구가 지역에 안정적으로 정착할 때 지역의 새로운 성장 동력으로 작용됨에 따라서 지속가능한 농업·농촌을 구축할 수 있다는 점에서 귀농·귀촌인구의 확대가 아닌 안정적인 정착과 지역의 핵심 인력으로 육성하는 관점에서 정책 필요
- ❖ 현실성을 고려한 귀농·귀촌 지원사업 필요
 - 귀농·귀촌과 관련된 다양한 정책이 추진되고 있으나 사회적인 변화가 반영되지 못한 지원사업으로 귀농·귀촌인의 만족도 저하
 - 최근 농업 생산기반 시설 설치 비용이 지속적으로 증가하고 있으나 귀농·귀촌 지원사업에서 환경변화 고려하지 않은 예산반영으로 만족도 저하 우려 발생
 - 귀농·귀촌인의 경우 초기 투자비용이 높기 때문에 경제적인 부담 완화를 위해 영농(일자리) 및 사회서비스가 적정하게 공급될 수 있는 패키지 지원 필요
- ❖ 귀농·귀촌 정책에 대한 평가제도 구축 필요
 - 최근 지방자치단체의 인구문제 심화로 지자체간 귀농·귀촌에 대한 과다 경쟁과 정책에 대한 양적 팽창으로 정책의 질이 하락하는 문제가 발생하고 있음
 - 귀농·귀촌 정책의 대상자인 귀농·귀촌인과 지역주민을 대상으로 지역의 귀농·귀촌 정책 평가제도 구축 필요

4. 익산시 귀농·귀촌인 수요분석

1) 익산시 귀농·귀촌인 의견수렴 개요

❖ 익산시 귀농·귀촌인의 수요에 맞는 정책 개발을 위한 의견수렴

- 익산시 귀농·귀촌인의 의견수렴을 통해 현장 수요에 맞는 익산시 귀농·귀촌 정책 방향을 수립하여 귀농·귀촌인의 정책 만족도 제고
- 귀농·귀촌인의 애로사항에 대한 점검을 통해서 귀농·귀촌의 어려움을 검토하고 해소할 수 있는 방안 추진 필요
- 다수의 지자체가 귀농·귀촌인 유치 단계에 정책이 집중되어 있는 가운데 귀농·귀촌인이 역귀농·귀촌하지 않도록 지속적인 모니터링 필요

❖ 익산시 귀농·귀촌인 의견수렴 개요

- 일 시 : 2022. 11. 18(금) 19:00 - 20:30
- 장 소 : 익산시 농업기술센터 농업인교육관 1층 회의실
- 참 석 : 익산시 귀농·귀촌 멘토연구회
- 주요내용
 - 익산시 귀농·귀촌인의 주요 애로사항 및 개선방안 의견수렴
 - 익산시 귀농·귀촌 관련 신규정책 발굴을 위한 아이디어 및 의견수렴

2) 익산시 귀농·귀촌인 면담 주요 내용

❖ 귀농·귀촌인을 위한 모임 지원 및 필요

- 귀농·귀촌인이 정착하기 위해서는 연대감 및 소속감이 중요하나 현재 익산시의 귀농·귀촌인이 모여서 소통할 수 있는 공간 부족
 - 귀농·귀촌인이 익산시에 안정적으로 정착하기 위해서는 겪고 있는 어려움에 대해서 공유하고 해결할 수 있도록 모임이 필요
 - 익산시 귀농·귀촌인이 네트워크를 형성하고 상호 협력을 위해서 모임을 위한 익산시의 지원 필요
- 익산시는 귀농·귀촌연합회를 중심으로 모임이 진행되었으나 활동 부족으로 유명무실한 상황임

- 익산시 귀농귀촌계 중심으로 귀농귀촌연합회와 연계하여 체계적인 운영으로 활성화 필요
- 타 지자체는 읍면 귀농귀촌협의회를 중심으로 귀농·귀촌인이 모일 수 있는 여건이 잘 되어 있는 반면 익산시는 읍·면별로 모임을 할 수 있는 여건 미흡
- 익산시 귀농·귀촌인의 모임을 활성화 하기 위하여 면 단위 지역 소모임 지원 필요
- 익산시 귀농·귀촌 소모임이 활성화 될 경우 재능기부 활동, 지역 봉사활동 등 귀농·귀촌인의 지역 활동 범위가 확대될 수 있을 것으로 예상
- ❖ 귀농·귀촌 관련 정보수집을 위한 멘토 및 교육 확대 필요
- 귀농·귀촌 초기 멘토와 교류를 통해 안정적으로 정착할 수 있는 시스템 필요
 - 초기 귀농·귀촌인의 경우 정보 부족으로 농지구매 및 귀농·귀촌과 관련된 지원정책에 대해 모르는 경우가 많아 혜택을 받지 못하는 경우가 발생
 - 초기 귀농·귀촌인이 안정적인 정착을 위해 정부 지원 자금을 받을 때까지의 1인 1멘토를 만들어 지원이 필요
- 귀농·귀촌 의사가 있는 사람들을 대상으로 기술교육 및 멘토·멘티 활성화 필요
 - 귀농·귀촌인과 멘토·멘티의 사업이 활성화되기 위해서는 행정지원이 필요하며 현재 사업 집행 후 비용정산의 개념에서 사업비 지원 이후 정산으로 변경 필요 (사업 활성화 가능)
- 영농시설(토지, 장비 등) 구입을 위해서는 자본이 많이 소요되는 반면 정보가 부족하여 구입에 어려움을 겪는 귀농인이 많기 때문에 전문가의 협조 필요
 - 전문가는 귀농인의 귀농 초기 단계에서부터 안정적으로 정착(영농창업)하는 단계까지 지원
- 귀농·귀촌에 대한 정보를 확대하기 위하여 귀농·귀촌 교육시 영농시설 구입과 관련된 교육 필요
- ❖ 귀농·귀촌인의 안정적인 소득 확보를 위한 익산시 특화작물 육성 필요
- 익산시를 대표할 수 있는 특화작물이 없어 익산시로 귀농을 선택하는데 불리한 요소로 작용하고 있어서 익산시를 대표할 수 있는 특화작물 육성 필요
 - 익산시는 식량작물이 원예작물에 비해 경쟁력이 높고 원예작물은 다품목 소량생산 체계로 익산시를 대표할 수 있는 품목 미흡
 - 익산시 농산물은 주요 도매시장에서 주산지에 비해서 가격경쟁력이 낮아 농업인들의 소득 안정화에 어려움 발생

- 귀농인이 귀농지역을 선택하는데 있어서 소득 부분을 우선적으로 고려하기 때문에 경쟁력 높은 특화작물 육성 필요
 - 익산시만의 특화작물 개발을 통해 귀농인이 정착하여 소득이 증대된다면 많은 인구가 유입 될 것으로 예상
- 다수의 귀농인은 로컬푸드 직매장으로 농산물을 출하하고 있으나 직매장에 출하하는 농가가 많고 직매장 매대 수는 한정되어 있어 귀농인의 경쟁력을 높이는데 한계가 있음

❖ 귀농인의 농지확보 및 거주지 구입 애로

- 대부분 지자체가 유사한 여건으로 예비귀농인이 귀농을 다짐한 이후 지역에 정착할 의사가 있어도 농지를 구입 하는데 어려움이 있음
 - 농촌에서 살아보기 등 귀농·귀촌 관련 체험을 통해 정착 의사가 있어도 농지를 구하기 힘들며 구할 수 있다고 하더라도 시세보다 비싸게 구매하고 있어 경제적인 부담 증가
 - 농지은행(농어촌공사)을 통한 농지도 실질적으로 필요한 사람들에게 공급되지 않아 귀농인을 위한 농지를 별도로 구분하여 지원 필요
- 농촌지역에 빈집이 증가하고 있음에도 불구하고 매매가 이루어지지 않아 귀농·귀촌인은 거주지를 구하는데 어려움이 있음
 - 중앙정부에서는 빈집 수리 지원 등 정주여건 안정화를 위한 정책을 추진하고 있으나 빈집에 대한 매매가 이루어지지 않아 사업의 실효성 저하
- 귀농·귀촌인의 농지확보 및 주거 문제가 해결될 경우 지역에 안정적으로 정착할 수 있을 것으로 전망

❖ 익산시만의 차별화된 귀농·귀촌 정책 필요

- 지자체 인구문제 해결을 위한 귀농·귀촌에 대한 관심이 증가하면서 전국적으로 귀농·귀촌 정책이 증가하고 있으나 지자체별 차별성이 없어 익산시만의 차별화된 정책 필요
 - 익산시는 수도권과 원거리에 위치해 있으며 특화작물이 부재한 가운데 익산시로 귀농·귀촌 할 큰 이점이 없기 때문에 이러한 단점을 보완할 수 있는 차별화된 정책 필요
- 귀농인이 귀농 이후 소득이 안정화되기까지 5년 정도의 기간이 소요되어 귀농 초기 소득의 불안정이 발생함에 따라서 소득 안정화 지원 필요
 - 귀농·귀촌 지원정책과 관련하여 융자 지원을 받은 경우 원금 및 이자에 대한 부담이 높아 이자 지원에 대한 범위 확대 필요(이자 2% 중 1% 지원되고 있으나 전액 지원으로 지원범위

확대 필요)

- 귀농·귀촌 관련된 총괄적인 시스템 및 패키지 지원을 통해 익산시만의 차별화 필요
- 귀농·귀촌 관련 자금만 받고 정착을 하지 않는 사람들이 많기 때문에 귀농·귀촌 의사가 확실한 사람들에게 지원이 필요

❖ 중간 점검을 통해 지속가능성을 위한 지원 필요

- 익산시 귀농·귀촌 정책은 귀농·귀촌인을 유입하기 위한 초기 단계에 지원이 집중되어 있어 귀농·귀촌 정착단계에 대한 지원 필요
 - 귀농·귀촌인 지원은 익산시 귀농·귀촌 활성화 및 지원에 관한 조례 및 시행규칙에 의거 귀농·귀촌 이후 3년까지 지원으로 한정되어 있어 3년 이후 정착단계의 귀농·귀촌인은 지원을 받는데 어려움이 있음
 - 신규 귀농·귀촌인을 유입하는 것도 중요하지만 기존 귀농·귀촌이 유출되지 않도록 안정적인 정착 지원 필요
 - 귀농·귀촌이 안정화 되기 시작하면서 지속성을 위해 추가 투자가 필요한 상황이나 그 시기에는 지원받을 수 있는 사업이 없어 부담이 큰 상황
- 안정화되는 사람들에게도 지원을 한다면 기존인원도 안정적인 정착을 통해 인구가 빠져나가는 것을 방지할 수 있을거라 생각함

[그림] 귀농·귀촌인 의견수렴



“

제3장 귀농·귀촌 정책분석

1. 중앙정부 귀농·귀촌 정책
2. 전라북도 귀농·귀촌 정책



1. 중앙정부 귀농·귀촌 정책

1) 귀농·귀촌 종합대책(2009년)

❖ 귀농·귀촌 정착지원사업의 본격적 추진을 위한 귀농·귀촌 종합대책 수립

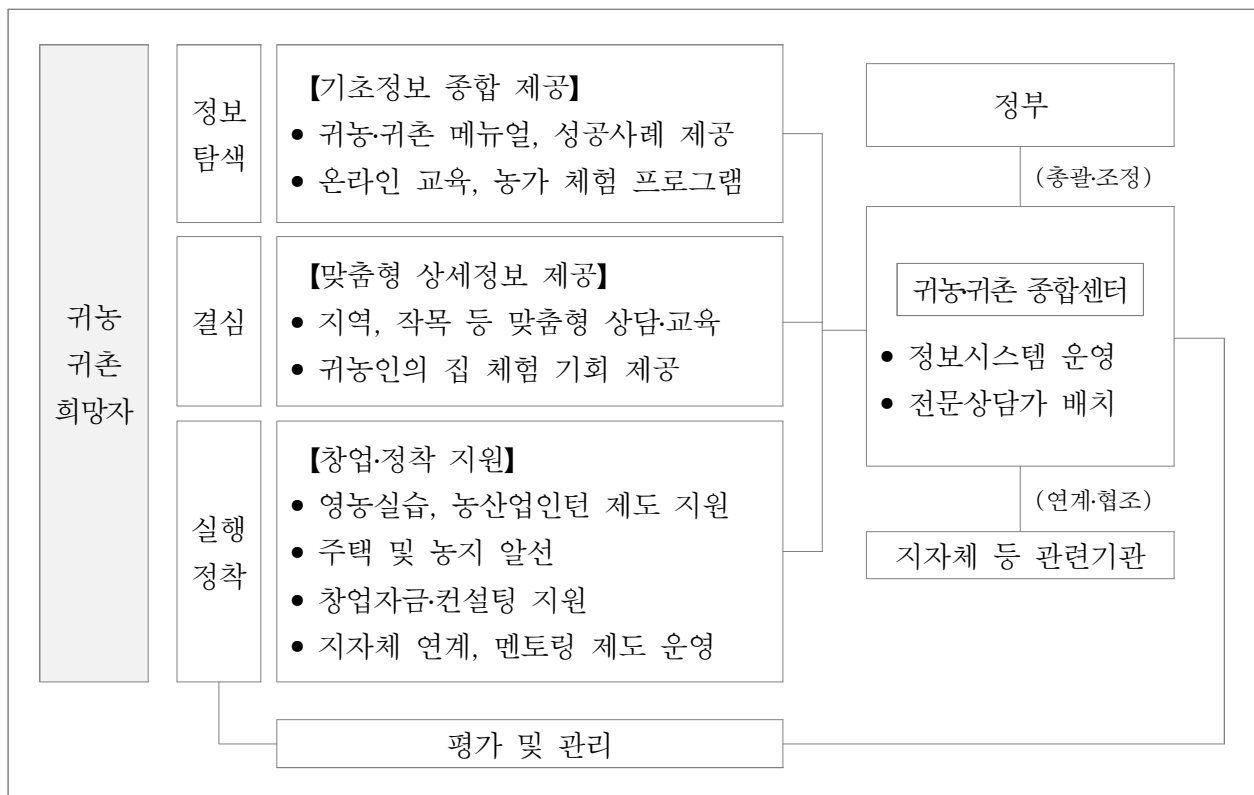
○ 1997년 외환위기와 2008년 국제 금융위기의 발생으로 도시의 고용악화 및 경제적인 위기가 발생하면서 농촌으로 이주하는 새로운 사회현상 발생

– 도시에서 사회적·경제적 문제가 발생함에 따라서 도시민은 귀농·귀촌을 위기의 탈출구로 인식하면서 귀농·귀촌 인구 증가

○ 귀농·귀촌의 인구가 증가하면서 중앙정부는 귀농·귀촌의 체계적인 지원을 위하여 2009년 귀농·귀촌 종합대책 발표

– 귀농·귀촌 희망자의 농촌 이주 과정을 정보탐색, 결심, 실행정책의 3단계로 구분하고 단계별 지원정책 수립

[그림] 귀농·귀촌 단계별 지원 프로세스



자료 : 농림축산식품부

○ 귀농·귀촌 지원정책을 8개 분야로 구분하고 분야별 세부 과제 수립

– 귀농·귀촌과 관련된 다양한 정책을 종합 편성한 최초의 대책으로 평가

[표] 귀농·귀촌 종합대책(2009) 세부 과제

구분	세부과제
귀농·귀촌 추진체계 구축	<ul style="list-style-type: none"> • 귀농·귀촌 희망자 대상 종합서비스를 제공하는 귀농·귀촌 종합센터 설치 • 수요자의 정보 접근성 강화를 위한 귀농·귀촌 통합정보시스템 구축 • 공공·민간 등 관련 기관 간 협조 체계 구축
온·오프라인 귀농교육	<ul style="list-style-type: none"> • 사례 및 품목 재배 이론 관련 온라인 교육프로그램 제공 • 대학이 운영하는 실습 전문 합숙 교육과정 확대
농산업인턴 지원 확대	<ul style="list-style-type: none"> • 젊고 우수한 인력을 중심으로 농산업 인턴제 확대
주택문제 해결 지원	<ul style="list-style-type: none"> • 주택 문제 해결을 위한 귀농인의 집 조성 사업 • 주택구입자금 융자, 수리비 보조
창업자금 및 컨설팅 지원	<ul style="list-style-type: none"> • 농지 및 축사 구입자금 지원 시 전문가 컨설팅 • 농지은행 위탁 농지 우선 임대 대상에 귀농인 포함
신용보증 지원	<ul style="list-style-type: none"> • 1억원 이하 대출에 대해 대출금 90%까지 보증
농촌 정착지원	<ul style="list-style-type: none"> • 지역주민과 유대 강화를 위한 멘토링 지원 • 30대~40대 젊은 인력에 농어촌뉴타운 입주 자격 부여 • 농식품 가공 분야 1인 창업 활성화 지원 • 지역사회 융화 촉진 문화서비스 활동 강화
농식품업과 농촌생활 가치 발견 홍보	<ul style="list-style-type: none"> • 도시민에게 사전 정보를 제공하는 ‘귀농·귀촌 문화 프로그램’ 확대 • 지역별 취업 홍보프로그램 제작·지원

자료 : 농림축산식품부

❖ 귀농·귀촌 지원을 위한 법률적 기반 마련

○ 귀농·귀촌 활성화 및 지원에 관한 법률에 근거하여 귀농·귀촌 지원을 위한 5년 단위 중장기 종합대책 수립

– 중앙정부의 귀농·귀촌 종합대책 수립을 통해서 귀농·귀촌과 관련된 정책을 위한 법률적 기반을 마련한 것에 대하여 중요한 의의가 있음

2) 2차 귀농·귀촌 종합대책(2012년)

❖ 귀농가구 2만호 달성을 목표로 2차 귀농·귀촌 종합대책 수립

○ 귀농인구가 지속적으로 증가하다 2011년 최초로 귀농가구 1만명을 넘어서면서 귀농·귀촌에 대한 사회적 관심의 확산으로 2012년 2차 귀농·귀촌 종합대책 수립

○ 2차 귀농·귀촌 종합대책에서는 귀농·귀촌 인구의 증가를 중요한 목표로 수립

– 2차 귀농·귀촌 종합대책에서 당해 정책 목표를 귀농 가구 2만호 달성으로 수립

[표] 귀농·귀촌 종합대책(2012) 세부 과제

구분	세부과제
정보전달 시스템 개선 (One-Stop 서비스)	<ul style="list-style-type: none"> On-Off 라인의 상호기능을 보완하는 ‘귀농·귀촌 종합센터’ 확대·재편
맞춤형 귀농·귀촌 교육 확대	<ul style="list-style-type: none"> 단계별(관심, 이주 등), 직업별 특성을 반영한 교육과정 운영 및 온라인 강의 추진 성공한 귀농·귀촌인을 현장 멘토로 활용하는 ‘귀농·귀촌 코디네이터’ 교육과정 운영 기업의 회사원 퇴직 대책 일환으로 교육 지원 수도권 광역단체와 지방자치단체간 교육 협력 4대강과 연계한 귀농교육 실시
농어촌 정착에 필요한 경제적 지원 확대	<ul style="list-style-type: none"> 선도농가 실습 지원 사업 도입 영농·영어 창업 및 주택마련 정책자금 융자 지원 농어촌주택 및 농지 구입에 따른 세제 감면
지자체 도시민유치 활성화	<ul style="list-style-type: none"> 도시민 농촌 유치지원 사업 확대 수도권 중심지에 ‘귀농·귀촌 종합상담센터’ 설치
사회적 붐 조성 및 홍보 강화	<ul style="list-style-type: none"> 귀농·귀촌 페스티벌 개최
법적 지원 근거 등 제도 마련	<ul style="list-style-type: none"> 관련 법령 제·개정 검토 지자체의 귀농·귀촌 활성화를 위한 제도 및 행정조직 정비 귀농·귀촌 관련 통계 정비 및 보완

자료 : 농림축산식품부

❖ 귀농·귀촌 관련 지원사업의 외연적 확대

- 귀농·귀촌 종합대책 수립을 통해 귀농인을 중심으로 지원정책 및 지원예산의 규모가 확대되고 내용도 다양화
 - 귀농·귀촌인 인구 증가에 집중하면서 농촌 사회에 야기할 문제점에 대한 고려가 없다는 평가도 있으나 귀농·귀촌 정책의 지속적인 확장과 다양화되었다는 평가

3) 1차 귀농·귀촌 지원 종합계획(2017~2021년)

❖ 청년을 중심으로 한 귀농·귀촌 지원 종합계획 수립

- 베이비부머 세대의 은퇴와 생태 가치 등의 선호로 귀농·귀촌 가구수는 2010년 이후 지속적으로 증가하면서 농촌 활력 증대를 위한 5년단위 귀농·귀촌 지원 종합계획 수립
- ‘청년의 꿈이 실현되는 활력 넘치는 농촌’을 비전으로 수립하고 5년간 청년(39세 이하) 귀농 창업 1만 가구 육성, 귀농 5년차 평균 가구소득을 농가 평균까지 향상, 귀농·귀촌인과 지역 주민간 상생협력으로 농촌 활력 증대를 목표로 계획 수립

[표] 1차 귀농·귀촌 지원 종합계획(2017~2021)

구분	세부과제
청년층의 농업창업 중점 지원	<ul style="list-style-type: none"> • 청년 창업농 육성 지원 • 6차산업 창업지원
교육체계 개편 및 내실화	<ul style="list-style-type: none"> • 귀농·귀촌 교육체계 개편 • 관심 계층별 타겟팅 교육 강화 • 온라인 교육 확대
일자리, 주거 등 정착 지원 강화	<ul style="list-style-type: none"> • 지역 일자리 연계 지원 • 귀촌인 농업분야 취·창업 지원 • 귀농 초기 현장실습 확대 • 귀농인의 집 조성 확대 • 소규모 저비용 임대주택 조성 • 주택구입 자금지원 확대
귀농·귀촌 저변확대	<ul style="list-style-type: none"> • 통합정보 제공 시스템 구축 • 귀농·귀촌 박람회 운영 개선 • 대학생-농촌마을 교류 확대
융화지원 강화 및 지원체계 개편	<ul style="list-style-type: none"> • 지역주민과 융화지원 강화 • 귀농·귀촌협의회 구성 운영 • 지자체 현장 중간지원조직 육성

자료 : 농림축산식품부

❖ 귀농·귀촌 지원 종합계획 목표 대비 양호한 성과 달성

- 청년 귀농인(39세 이하) 가구의 수와 비중의 증가로 귀농 창업 1만 가구 육성
 - 1차 귀농귀촌 지원 종합계획에서는 청년 귀농 창업 1만 가구를 육성할 목표를 수립하였으며 귀농인과 귀촌자 중 농업 경영체 등록 가구를 포함할 경우 1만 가구 목표 달성
- 귀농 가구의 귀농 5년차 소득은 일반 가구의 90.2%로 적정 소득 달성
 - 기존 귀농 가구의 많은 비중이 소득부족의 요인으로 농촌지역에 정착하지 못하는 사례가 발생하였으나 귀농인 대상 다양한 지원을 통해서 귀농가구의 소득 향상
- 귀농·귀촌인의 지역주민과의 관계, 지역사회 참여는 귀농의 경우 대체로 양호한 것으로 판단되지만, 귀촌의 경우 개선 필요
 - 귀농귀촌과 관련된 정책이 귀농인에 집중되어 있어서 상대적으로 귀촌자에 대한 지원은 미흡
- 다양한 플랫폼을 통해서 귀농·귀촌 정보를 제공하고 있으나 국민은 접근성 미흡 평가
- 귀농·귀촌 연계 인구이동 관련 타 부처 기관·정책과의 연계성 부족

4) 2차 귀농·귀촌 지원 종합계획(2022~2026년)

❖ 변화된 여건과 다양한 정책 수요를 반영한 2차 종합계획 수립

○ 2차 귀농·귀촌 지원정책의 비전을 농업이 밝아지는 귀농, 농촌이 젊어지는 귀촌으로 정하고 귀농을 통해 새로운 농업 인력 수급, 귀촌을 통해 다양한 재능을 가진 도시민 유입

○ 2차 귀농·귀촌 지원 주요전략

- (거주지 인근 충실한 사전 귀농·귀촌 준비 체계 마련) 증가하는 도시민의 귀농·귀촌 수요에 대응하기 위해 도시민 편의를 고려하여 수요를 발굴·관리하고, 내실 있게 귀농·귀촌을 준비
- (귀촌인의 취·창업 및 다양한 농촌 활동 기회 제공) 귀농에 대비 부족한 귀촌 정책 강화
- (귀농인의 영농활동 밀착 지원) 귀농에 대해서는 지역 중심 밀착 지원으로 내실화하고, 지속적 보완이 필요한 소득 분야 정책을 적극 추진함
- (농촌다움을 유지하는 도시민 거주 수요에 맞는 농촌 공간 조성) 귀농·귀촌인들이 정착과정에서 가장 불편해하는 주거 및 생활 인프라 분야지원을 강화함
- (귀농·귀촌 플랫폼을 통한 통합정보 제공) 지원정책을 체계화하고 관련 정보 접근성 개선

[표] 2차 귀농·귀촌 지원 종합계획(2017~2021)

구분	세부과제
거주지 인근 충실한 사전 준비 체계 마련	<ul style="list-style-type: none"> • 자산관리 및 농지·주거 관련 컨설팅, 교육 제공 • 귀농·귀촌 준비 커뮤니티 지원 • 농촌에서 살아보기 사업 확대 및 테마별 특화 마을 도입
귀촌인의 취창업 및 다양한 활동 기회 제공	<ul style="list-style-type: none"> • 각 부처 일자리 사업과 연계한 농촌지역 내 취창업 활성화 • 귀촌인의 지역 사회활동 적극적 참여 지원
귀농인의 영농활동 밀착 지원	<ul style="list-style-type: none"> • 농촌지역 농협 ‘영농 네비게이터’ 운영 및 귀농인의 영농 초기 정착을 돕는 컨설팅 서비스 제공 • 영농정착지원금 지원 규모 확대 및 창업을 희망하는 청년농에게 농지 우선 제공
농촌다움을 유지하는 거주 환경 조성	<ul style="list-style-type: none"> • 농촌 공간 정비를 통하여 농촌을 보다 쾌적하고 살기 좋은 공간으로 조성 • 농산어촌 주거플랫폼 및 청년 농촌 보금자리 사업 확대 및 빈집을 활용한 귀농인의 집 조성 사업 단계적 확대
귀농·귀촌 플랫폼을 통한 통합정보 제공	<ul style="list-style-type: none"> • 귀농·귀촌인에게 각 부처·지자체의 정책, 농지 및 주거, 일자리 등 광범위한 정보·서비스를 관계 기관 시스템과 연계하여 통합 제공하는 ‘귀농·귀촌 플랫폼’ 구축

자료 : 농림축산식품부

2. 전라북도 귀농·귀촌 정책

1) 전라북도 귀농·귀촌 활성화 종합대책(2013~2017년)

❖ 농촌지역 인구감소 및 고령화 대응 귀농·귀촌 활성화 종합대책 수립

- 전라북도는 농촌지역의 지속적인 인구감소와 심화되고 있는 고령화 문제에 대응하기 위하여 전라북도 귀농·귀촌 활성화 종합대책 수립
 - 전라북도 농촌지역은 인구 유출, 낮은 출산률 등의 요인으로 인구는 지속적으로 감소하는 반면 고령화율은 증가하면서 지역 활성화 문제 심화
- 전라북도 귀농·귀촌 활성화 종합대책을 통해 2017년까지 3만호의 귀농·귀촌인 유입과 인구 유입을 통한 농촌활력화 목표 추진
 - 5개년간 홍보 및 농촌체험, 정보관리 및 서비스 제공, 정착, 소득 창출을 위한 특화작목 재배 등 영역에 총 481억원의 투자계획 수립

[표] 전라북도 귀농·귀촌 활성화 종합대책(2013~2017년)

구분	주요내용
목표	<ul style="list-style-type: none"> ● 2017년까지 3만호 귀농·귀촌 유치 확대로 농촌 활력화 ※ 유치목표 : '13) 3,500호, '14) 4,500호, '15) 6,000호, '16) 7,500호, '17) 8,500호
추진배경	<ul style="list-style-type: none"> ● 베이비붐 세대 은퇴 본격화로 귀농·귀촌 농촌 정착 수요 증가 ● 농촌인구 감소 및 고령화로 노동력 부족으로 생산인력 감소 <ul style="list-style-type: none"> – 2012년 도내 귀농·귀촌 인구 : 2,249호/4,792명(2012년 11월 기준, 전년대비 180% 증가) ※ 베이비붐 세대 ('55 ~ '63) 전후 태어난 712만명 은퇴 본격화
추진대책	<ul style="list-style-type: none"> ● 귀농·귀촌 홍보 및 농촌체험 추진 <ul style="list-style-type: none"> – 귀농·귀농 도내 정보 안내 및 수도권 홍보 추진 – 수도권 귀농학교 시·군별 현장 투어 확대 운영 ● 귀농·귀촌 종합정보관리 및 서비스 제공 <ul style="list-style-type: none"> – 귀농·귀촌 종합정보 D/B 구축 원-스톱 서비스 제공 – 귀농·귀촌 실태조사, 귀농·귀촌 지원센터 운영 상담 및 정보제공 ● 귀농·귀촌 정착지원을 위한 지원 사업 확대 추진 <ul style="list-style-type: none"> – 창업·농가주택 구입, 농림수산 발전기금 융자 지원 – 정주 공간 확보를 위한 전원마을 조성 및 주택수리비 지원 ● 귀농인 소득 창출을 위한 특화작목 재배 지원 <ul style="list-style-type: none"> – 귀농인 지역 특화품목 육성 지원 : '14년) 200호 40억원 – 귀농인 실습지원, 품목별 전문 기술교육, 사회적 일자리 지원 등

자료 : 전라북도

2) 1차 전라북도 귀농·귀촌 종합계획(2017~2021년)

❖ 귀농·귀촌 육성지원 추진방향 및 활성화 방안을 포함한 종합계획 수립

- 전라북도는 ‘농어민과 도시민이 함께 만들어가는 농어업·농어촌은 한국속의 한국, 생동하는 전라북도에서!’를 비전으로 귀농·귀촌 종합계획 수립
- 전라북도는 귀농·귀촌 인구의 증가와 귀농어 창업 가구 육성을 목표로 4개 중점전략 수립

[표] 1차 전라북도 귀농·귀촌 종합계획(2017~2021년)

구분	주요내용
비전	<ul style="list-style-type: none"> ● 농어민과 도시민이 함께 만들어가는 농어업·농어촌은 한국속의 한국, 생동하는 전라북도에서!
목표	<ul style="list-style-type: none"> ● 5년간 도시민 10만명 도내 농어촌 유치 – 연도별(2017~2021년) : 매년 2만명의 도시민 유치 – 청년층(39세 이하) : 매년 귀농어창업 1천가구 육성
중점 추진전략	<ul style="list-style-type: none"> ● 체계적인 홍보 및 교육으로 도시민 관심 유도 <ul style="list-style-type: none"> – 전북형 귀농어귀촌 단계별 교육 프로그램 운영, 귀농 관심 계층별 중점 교육 확대, 사후관리 강화 등 ● 임시거주시설 마련 등으로 농어촌 정착률 제고 <ul style="list-style-type: none"> – 귀농인의 집 확대, 체류형 농업 창업 지원센터, 체재형 가족실업농장, 주택 신축구입 자금 한도의 단계적 확대 ● 시설 및 자금 지원으로 안정적인 농어업 소득 창출 <ul style="list-style-type: none"> – 청년 창농업 육성 및 6차 산업 연계 청년 창농 인큐베이팅 교육시스템 도입 등 추진방향 아래 청년 창업농 육성 지원, 6차 산업 창업 지원과 교육 확대 ● 지역주민과 귀농어·귀촌인 상생협력 강화 <ul style="list-style-type: none"> – 귀농어·귀촌인과 주민의 상생협력, 지역주민과의 융화 지원, 귀농어귀촌 지원체계 개편

자료 : 전라북도

❖ 귀농·귀촌인구의 증가, 정책적 지원 강화 등 성과

- 전라북도 귀농·귀촌인구 연평균 20,367명, 귀농·귀촌가구 15,838가구 유입
- 귀농·귀촌 단계별 맞춤형 교육 및 정보제공, 전라북도 귀농·귀촌지원센터 서울사무소 운영, 임시 거주시설 운영 등 다양한 정책사업 추진

❖ 청년층 유입 및 창업 미흡, 귀촌인에 대한 정책 부족

- 전라북도 귀농·귀촌 지원정책이 귀농인에 집중되어 있어 상대적으로 귀촌인에 대한 정책 다양성 및 지원 부족
- 40·50대 및 은퇴자 중심의 양적 확대에 치중되면서 2030세대의 유입정책 및 창농지원 부족

3) 2차 전라북도 귀농·귀촌 종합계획(2022~2026년)

❖ 도시민 유치, 귀농·귀촌인 생활 만족도 향상을 목표로 2차 종합계획 수립

○ 귀농어·귀촌 활성화 및 지원에 관한 법률에 따라서 전라북도는 2차 귀농·귀촌 종합계획 수립

○ 전라북도는 ‘새로운 삶터, 어울러 함께 사는 행복한 전북’을 비전으로 2차 귀농·귀촌 종합계획 수립

– 귀농·귀촌 단계별 맞춤형 지원강화로 도시민 유치 및 귀농·귀촌인 생활 만족도 향상을 목표로 4개의 중점 추진전략 수립

[표] 2차 전라북도 귀농·귀촌 종합계획(2022~2026년)

구분	주요내용
비전	<ul style="list-style-type: none"> ● 새로운 삶터, 어울러 함께 사는 행복한 전북
목표	<ul style="list-style-type: none"> ● 귀농·귀촌 단계별 맞춤형 지원 강화로 도시민 유치 및 귀농·귀촌인 생활 만족도 향상 <ul style="list-style-type: none"> – 귀농·귀촌인 유치 : ‘21년) 2만명 → ‘24) 7만명 → ‘26) 11만명(누적) – 귀농·귀촌 생활 만족도 : ‘21년) 66.4% → ‘26년) 80%
중점 추진전략	<ul style="list-style-type: none"> ● 청년 귀농·귀촌인 육성 <ul style="list-style-type: none"> – 청년 귀농·귀촌인 교류활동 확대, 청년창업 및 지역 정착 인큐베이팅 지원, 청년 귀농·귀촌인 안정적 정착지원 ● 수요자 중심 정보제공 및 도시민 유치 확대 <ul style="list-style-type: none"> – 귀농·귀촌 One-Stop 종합지원플랫폼 구축, 귀농·귀촌 홍보채널 다양화, 농촌 장기체류형 교육체험 강화 ● 일자리 주거 등 안정적 정착지원 <ul style="list-style-type: none"> – 주거 인프라 및 정주기반시설 확충, 귀농·귀촌 창농·농촌일자리 지원 강화, 농촌 정주여건 개선 생활 SOC 거점 조성 ● 지역민과 융화 및 상생협력 체계 구축 <ul style="list-style-type: none"> – 지역민과의 융화프로그램 운영 확대, 농촌공동체의 사회적 기능 강화, 민관협력 구축 및 중간지원조직 역량 강화

자료 : 전라북도

❖ 일자리, 주거, 지역민과의 융화 등을 중심으로 중점 추진전략 수립

○ 전라북도 농업·농촌 및 귀농·귀촌 여건 분석에 따라서 귀농·귀촌인이 안정적으로 정착할 수 있도록 일자리, 주거, 지역민과의 융화 등을 중점 추진전략으로 수립

○ 귀농인 중심의 정책을 귀촌인과 청년으로 확대하고 귀농·귀촌인의 만족도 강화를 위한 지역 여건 개선 전략 추진

“



제4장 귀농·귀촌 정책 사례분석

1. 전국 지자체 귀농·귀촌 지원사업
2. 전국 지자체 귀농·귀촌 정책 주요 사례



1. 전국 지자체 귀농·귀촌 지원사업

1) 경기도

❖ 경기도는 정착지원에 대한 지원 비중이 높음

○ 경기도는 수도권과 인접해 있어 타도에 비해 상대적으로 주거 및 생활비용이 높아 귀농·귀촌인이 안정적으로 정착할 수 있는 정착지원이 타 부분에 비해 비중이 높음

○ 경기도는 다양한 생활 SOC인프라의 접근성에 따라서 타 도에 비해서 상대적으로 귀농·귀촌의 이점이 있어 정착과 교육 중심의 지원정책 추진

시군	구분	사업명	사업내용
화성시	영농창업	귀농 농업창업 지원정책	• 귀농·귀촌인에게 농업창업자금(3억원 이내) 대출 지원
	정착지원	귀농 주택구입 지원사업	• 주택 구입 자금(7,500만원 한도 이내) 대출 지원
	교육상담·정보제공	귀농·귀촌 교육	• 체계적인 기초 영농기술교육과 농업정보 제공
평택시	교육상담·정보제공	신규농업인(귀농) 현장실습 교육	• 귀농·귀촌인 영농교육 추진
안성시	소득지원	우수귀농인 지원	• 귀농인의 안정적인 정착을 위한 정책자금
양평군	영농창업 정착지원	귀농 농업창업 및 주택구입 지원사업	• 농업·농촌에 정착할 수 있도록 농업창업 및 주거공간 마련 지원
남양주시	교육상담·정보제공	귀농·귀촌(신규농업인) 교육	• 기초영농기술 교육
		농업기술 전문교육	• 국가기술자격증 취득 과정교육 및 실습
	영농창업 정착지원	귀농 농업창업 및 주택 구입 지원사업	• 농업창업: 세대당 3억원 한도 이내 대출, 주택 구입 및 신축·증개축: 세대당 7,500만원 한도 이내
양주시	영농창업 정착지원	청년창업농 영농 정착 지원사업	• 청년 창업농 대상 최장 3년간 월 최대 100만원 영농 정착 지원금 지원
연천군	정착지원	귀농 농업창업 및 주택구입 지원사업	• 농업창업 및 주택 구입 지원
		단독주택설계비 지원	• 50만원 범위 내 실비 지원
	소득지원	귀농인 농기계 임대료 감면 지원	• 귀농인 농기계 임대료 감면(50%)
가평군	정착지원	청년창업농 영농정착지원	• 월80만원~1백만원 정착금 지원
		귀농 주택구입지원사업	• 주택구입(신축)자금, 공동주택 포함 지원
	영농창업	귀농농업창업자금	• 귀농 농업 창업 자금(경종, 축산, 농촌비즈니스분야) 지원

2) 강원도

❖ 수도권과 교통 접근성 개선으로 정착지원 비중 확대

○ 강원도도 경기도와 유사하게 수도권과 인접해 있어 타도에 비해 상대적으로 귀농귀촌의 이점이 있어 정착과 교육 중심의 지원정책 추진

시군	구분	사업명	사업내용
강릉시	정착지원	귀농인 정착지원금	• 영농 초기 부담 완화, 안정적 정착 도모(1,560만원 한도 내)
고성군	교육상담·정보제공	신규 농업인 현장실습 교육	• 선도농가(5년 이상 전문경력 등)의 지도하에 농업 현장 연수를 통해 영농기술을 습득
	도시민유치	귀농·귀촌 유치지원사업 (한달 살기)	• 농촌체험비 1인 5만원 (숙박비 4만원, 체험비1만원) 지원
동해시	영농창업 정착지원	농업인력육성 정착지원금 지원사업	• 귀농·승계농 영농정착금 지원 (2년)
삼척시	영농창업 정착지원	빈집 수리비 및 영농기반 조성비 지원	• 빈집 수리 및 영농기반 조성비 지원
양구군	영농창업	청년 농업인 창업기반구축 지원사업	• 생산·유통, 제도가공, 체험관광, 브랜드 개발, 마케팅 등 지원
	정착지원	귀농인 주거환경개선 지원	• 주택 본체 내외부 수리(가구당 500만원 한도)
	교육상담·정보제공	귀농·귀촌 체험학교 운영	• 귀농·귀촌인 정착에 필요한 기술 및 정보제공
영월군	정착지원	집단 이주촌 인프라 지원	• 5가구 이상 집단이주시 1.5억원, 10가구 이상 집단이주시 3억원 이내의 정주 인프라 지원
	소득지원	전입 장려금 지원	• 전입자에 한해 거주한 세대 전입 장려금 지원
		전입학생 기숙사비 지원	• 전입 학생 기숙사비(주택 임차지원금) 지원
	교육상담·정보제공	귀농·귀촌 성공지원 멘토 상담 지원	• 귀농·귀촌 준비에 따른 멘토와 맞춤형 상담 지원
		청년농업인 경영 진단분석 컨설팅지원	• 청년 농업인 대상 컨설팅 및 역량강화 교육 지원
	영농창업	청년농업인 맞춤형 특화사업	• 사업유형별 가공, 생산, 체험, 관광분야 시설, 설비 및 차별화된 작목 도입, 농장 환경개선 지원
정선군	정착지원	귀농인 정착지원금	• 영농기반 조성 및 주택수리비 지원
철원군	도시민유치	귀농 귀촌 유치	• 귀농·귀촌 희망자에 대한 사전 탐방 및 체험기회 제공
	정착지원	주택설계비 지원	• 주택설계비 지원[가구당 200만원 (자부담 50%)]
춘천시	영농창업 정착지원	춘천시 청년 농업인 영농정착 지원	• 영농정착지원금 지원
태백시	정착지원	청년 후계농 선발 및 영농정착 지원사업	• 영농초기 소득이 불안정한 청년후계농 영농정착 지원
		귀농인 농기구 구입지원	• 귀농인에게 농기구 구입 비용 지원
평창군	정착지원	귀농 선도농가 소득모델 창출 지원	• 농업 생산유통시설, 2차 가공에 필요한 기계 및 관련 시설 지원
횡성군	교육상담·정보제공	횡성군 귀농·귀촌 종합학교 교육지원	• 귀농·귀촌 교육 과정 운영
	소득지원	횡성형 청년일자리	• 전입자 근로 수당 지급

3) 충청북도

❖ 시·군 인구유입 확대를 위한 다양한 분야에 지원

○ 충청북도 내 시·군은 일부 수도권 인접지역을 제외하고 인구가 지속적으로 하락하고 있어 귀농·귀촌을 통한 인구문제 대응을 위하여 다양한 분야에 지원

시군	구분	사업명	사업내용
괴산군	영농창업	청년 귀농인 이주 정착 자금지원	• 신규 귀농인 영농자재 및 영농기계 구입비 정액지급
	정착지원	귀농 농업창업 및 주택 구입 지원	• 영농기반, 농식품 제조, 가공시설, 주택구입 및 신축
		귀농·귀촌인 주택수리비 지원	• 귀농·귀촌인 대상 가구당 5백만원 주택수리비 지원
		아름다운 귀농·귀촌마을 만들기	• 귀농·귀촌인이 증가에 따른 마을환경 개선지원 사업
	융합지원	전입주민 환영회 지원	• 음식, 다과, 기념품, 현수막 제작 등 집들이 소용 비용 지원
		귀농·귀촌인 재능기부 활동 지역주민 화합활동 지원	• 지역개발, 의료, 문화 증진 등 농촌에서 필요한 재능기부 활동비 • 귀농·귀촌인과 지역주민 화합 활동 지원
	도시민유치	주말농장 운영	• 농업 경험이 없는 귀농·귀촌인을 대상으로 농촌 생활을 체험할 수 있는 기회 제공
교육상담·정보제공	영농 정착 기술교육	• 영농기초, 농업경영 및 농업기계 활용	
단양군	도시민유치	단양느껴보기	• 2박 3일간의 교육, 실습, 선배 귀농·귀촌인과의 대화
	영농창업	귀농인 영농멘토제 지원사업	• 후견인이 초보 귀농인에게 농업정보와 경영에 필요한 각종 정보를 제공
		청년창업 공간 조성 지원	• 개소당 1,800만원 한도 지원
	소득지원	청년부부 정착장려금	• 신혼부부에 정착장려금 100만원 지급
		출산축하 후원금 지급	• 관내 출생아 가정에 후원금 지급
		충북 행복결혼 공제사업	• 5년 만기 후 국·도·군 매칭 3,600만원 지급(월 50만원 납입)
	다자녀 가구 전입 장려금	• 다자녀 가구의 전입 시 30만원 지급	
융합지원	귀농·귀촌인 한마음축제	• 지역주민과 융화를 위한 체육, 공연행사	
영동군	도시민유치	농촌에서 살아보기 체험	• 농촌에서 살아보기 체험(4개월)
	교육상담·정보제공	신규농업인 영농기초기술교육	• 신규농업인 영농기초기술교육
		귀농·귀촌인 유치 및 정착 심화과정	• 성공적인 귀농·귀촌을 위한 사례 및 현장 교육
보은군	정착지원	귀농인 정착자금 지원	• 3,000㎡ 이상: 300만원, 6,000㎡ 이상 : 500만원 지원
		농기계 구입자금 지원	• 농기계 구입비용 지원 (세대당 500만원 한도)
		농지구입 세제 지원	• 농지구입시 취득세 200만원 한도 내 지원
		귀농·귀촌인 생활 자재 구입지원	• 생활 자재(청소기, 컴퓨터, 등) [세대당 20만원 한도]

시군	구분	사업명	사업내용
옥천군	도시민유치	도시민 귀농·귀촌 교감 프로그램	• 도시민 귀농·귀촌 교감 프로그램(교육, 체험행사 등) 구성
	정착지원	귀농인의 집 조성	• 개인이 소유한 낙후된 빈집을 리모델링하여 귀농 희망자에게 제공
	교육상담·정보제공	귀농·귀촌인 선진지 견학	• 귀농·귀촌인 선진지 견학(회당 1,000만원)
	융합지원	귀농·귀촌인 융화 재능교육 귀농·귀촌인 화합행사	• 귀농·귀촌인과 지역사회를 대상으로 한 강의, 공연 등 재능교육 • 정착한 귀농·귀촌인들의 공동체 의식 함양 및 정보 교류의 장 제공
음성군	정착지원	청년 농업인 영농정착 지원사업	• 영농초기 소득이 불안정한 청년창업농에게 정착지원금 지급
	교육상담·정보제공	선도농가 현장실습 지원	• [귀농·귀촌 희망자] 80만원 5개월/[선도농가] 40만원 5개월 지원
	영농창업	귀농 창업 활성화 지원	• 귀농창업 컨설팅 및 창업아이템 발굴 지원
	융합지원	귀농·귀촌인, 지역주민 융화교육	• 귀농·귀촌인과 지역주민들이 함께 참여하는 문화교육 프로그램
제천시	융합지원	귀농·귀촌 전입주민 환영회 지원	• 전입 귀농·귀촌인과 마을 주민 융화지원
		귀농·귀촌인 네트워크 활성화 지원	• 귀농·귀촌인과 지역민 상호증진 프로그램비 지원
	정착지원	귀농인의 집	• 귀농·귀촌인 임시거처 제공(1년 이내, 월 임대료 10~25만원)
		소규모 전원마을 조성사업 주택 및 출산자금 지원	• 소규모 전원마을 조성시 필요한 공동기반시설 설치 지원 • 주택자금 및 출산시 지원금 지급
증평군	교육상담·정보제공	1귀농인 1직원 담당제	• 분기별 연락 또는 출장하여 애로사항등 청취및해소
		귀농인 멘토링 지원 사업	• 농촌 경험이 부족한 귀농인에게 성공적인 정착 및 영농기술 지원
	정착지원	귀농인 정착 자금 지원	• 귀농인 정착 자금 지원
진천군	영농창업	귀농 창업활성화지원사업 및 컨설팅	• 창업설계 지원을 통한 소득기반 지원
	교육상담·정보제공	신규농업인 현장실습교육	• 영농기술 및 품질관리, 경영 마케팅, 창업 등에 필요한 실습교육
	도시민지원	생거진천에서 살아보기	• 귀농·귀촌을 희망 도시민에게 농촌에 거주하며 일자리, 생활 등을 체험
청주시	정착지원	귀농 농업창업 및 주택구입 지원	• 귀농인 농업창업 및 주택구입 자금을 저금리로 융자 받을 수 있도록 지원
	영농창업	귀농인 농기계구입비 지원	• 귀농인의 농업경영에 필요한 농기계 구입비 지원
		청년농업인 창업지원사업	• 농업 창업에 필요한 농업생산·유통 시설 및 장비 지원
충주시	영농창업	귀농청년농업인 소자본 창업지원	• 신규농업인 창업 아이디어 및 창업 아이템 발굴, 권리화 등을 위한 소규모 창업자금 지원
	교육상담·정보제공	귀농·귀촌 컨설팅의 날	• 귀농·귀촌 관련 맞춤형 종합 컨설팅 제공
		선도농가 현장실습 지원	• 귀농 귀촌 선도농가와 귀농·귀촌 희망자 간에 현장 실습 지원
		청년 귀농인 시설채소 현장실습교육	• 시설채소(딸기) 현장실습 교육(80만원 5개월 지원)
	도시민유치	귀농인 정착교육 단기과정	• 성공적인 귀농·귀촌을 위한 사례제공 및 현장방문

4) 충청남도

❖ 시·군 인구유입 확대를 위한 다양한 분야에 지원

○ 충청남도 시·군 인구가 지속적으로 하락하고 있어 귀농·귀촌을 통한 인구문제 대응을 위하여 다양한 분야에 지원

시·군	구분	사업명	사업내용
공주시	정착지원	귀농인 정착장려금 지원사업	• 귀농 신고 접수 후 2년 후 정착장려금 300만원 지급
	영농창업	젊은 귀농인 영농기반 구축사업	• 신규 청년층 영농기반 구축 지원
	융합지원	귀농인협의회육성	• 교육, 견학, 봉사활동 등 회원간 네트워크 구축
		귀농·귀촌 국제농업연찬	• 선진 농업 및 귀농·귀촌 분야 등 벤치마킹
금산군	교육상담·정보제공	귀농교육센터 운영	• 귀농교육센터 입교자 교육 및 정착 지원
		체류형 농업 창업지원센터	• 체류형 시설 및 영농 실습프로그램 제공
논산시	교육상담·정보제공	신규농업인 기초영농기술교육	• 귀농·귀촌인(예비포함) 대상 기초과정 교육
		신규농업인 현장실습교육	• 귀농·귀촌인 대상 현장실습 교육(5~6개월)
	정착지원 영농창업	청년농업인 영농정착지원사업	• 정착지원금 3년간 매달 지급
당진시	도시민유치	농촌에서 먼저 살아보기 체험운영 마을	• 주거 및 프로그램 운영-임시 주거, 전담 멘토 수당 지원
	교육상담·정보제공	청년농업인 경영 진단분석 컨설팅	• 조기 영농 정착을 위한 경영컨설팅
		청년농업인 국제농업연수	• 전문 연수프로그램 지원
		마을단위 찾아가는 융화교육사업	• 귀농·귀촌인과 마을주민과의 융화교육 지원
	융합지원	귀농자율모임체	• 모임체별 자율적 교육 및 연구활동 지원
	정착지원	귀농인의 집 조성사업	• 마을 내 빈집 리모델링 사업
보령시	영농창업	귀농인 영농정착 시범지원	• 다목적 영농시설, 부가가치 향상시설 지원
	정착지원	귀농인 정착금 지원	• 귀농인 정착 지원금 지원(세대당 50만원)
		농촌빈집활용 귀농인의 집 조성	• 예비 귀농·귀촌인 임시거주지 조성 및 운영
	융합지원	귀농·귀촌 교감프로그램 운영	• 귀농 준비부터 농사 체험을 통한 다양한 정보습득 및 공감대 형성 지원
		귀농·귀촌인 재능기부 활성화	• 재능기부를 통한 기존 마을주민과 화합도모 프로그램 운영지원
천안시	교육상담·정보제공	선도농가 현장실습교육	• 영농 기술 습득(체험)을 위해 선도농가 등 농장에서 현장 실습교육 지원
	영농창업	청년 창업농 영농정착지원	• 청년 창업농 영농정착 가계안정자금 지원

시군	구분	사업명	사업내용
부여군	정착지원	귀농인 소규모 주택개선 지원사업	• 소규모 주택 개보수(지붕, 벽체, 이중창, 보일러, 비가림 등)
	도시민유치	부여에서 미리 알아보기 체험	• 참가자에게 최장 6개월간 주거 및 연수프로그램 제공
	융합지원	아름다운 귀농마을 만들기 지원사업	• 귀농·귀촌인과 화합하는 마을의 환경 개선 지원
		지역주민 융화합 프로그램 지원사업	• 소통·화합을 위한 프로그램 및 행사 운영 지원
	교육상담·정보제공	귀농인 장기 현장실습 체험 교육	• 귀농 현장실습교육 작목별 선도농가 입주 현장실습
		도시청년 초보농부 플랫폼 조성 현장교육	• 선도(훈련)농장 지정 영농인턴 실시
서산시	교육상담·정보제공	귀농·귀촌협회 육성 지원	• 귀농·귀촌협회 회원간 정보교류 및 활동 지원
		농촌형 일자리 발굴 창업교육	• 귀농·귀촌인 농의 소득창출을 위한 창업 보육 프로그램 운영
	융합지원	귀농·귀촌인 재능기부 활성화	• 재능기부를 통한 마을 환경개선, 문화 행사개최
	영농창업	청년창업농 영농정착지원	• 독립경영 3년 미만 창업농에게 생활안정자금 지원
		귀농인 농업창업 실현 도시청년 초보농부 창업기반 조성	• 귀농인 창업 실현을 위한 소형 건설기계 등 교육 • 청년귀농인 영농계획에 맞는 맞춤형 소득기반 조성 지원
서천군	도시민유치	귀농투어 운영	• 귀농선배 농장방문 및 주요시설 견학
		귀농·귀촌 교감 프로그램 운영	• 농가 연계 숙박형 체험 프로그램 운영
	정착지원	귀농수익형 영농정착 지원	• 귀농인 소득기반 조성을 위한 맞춤형 지원
		귀농인의 집 운영	• 최대 3개월 이용 가능한 귀농인의 집 운영
		청년 셰어하우스 운영	• 주거 취약계층 청년 대상으로 저렴하게 임대
		청년 직장인 주거비 지원	• 월10만원 1년 최대 120만원 지원
아산시	융합지원	귀농·귀촌 동네작가 지원사업	• 귀농·귀촌 관련 온라인 홍보 콘텐츠 생산 건수에 따라 원고료 지급
	도시민유치	아산에서 알아보기 운영	• 지역농가와 연계한 영농체험 및 귀농·귀촌의 이해(아산시 귀농·귀촌 여건 및 생활환경 체험)
	교육상담·정보제공	현장실습형 교육농장 조성 사업	• 농업 현장실습이 가능한 농지를 임차하여 실습장 조성
		귀농아카데미 운영	• 귀농·귀촌인이 안정적이며 체계적으로 정착할 수 있도록 유도
		귀농·귀촌인 농촌생활 실용기술교육 운영	• 농한기를 이용하여 농촌살이에 필요한 실용교육 습득
예산군	정착지원	귀농인의 집	• 주택 본체 내외부 수리(15만원/월 한도)
		셰어하우스 운영	• 예산군으로 귀농하고자 하는 예비·귀농 귀촌인이 교육을 받으며 거주할 수 있는 주거공간 제공
	교육상담·정보제공	선도농가 현장실습 교육	• 선도농가와와의 멘토링을 통한 교육 제공
		귀농·귀촌 교감 프로그램 운영	• 귀농·귀촌 예정자의 귀농준비 영농 체험 및 정보제공

시군	구분	사업명	사업내용
청양군	교육상담·정보제공	귀농·귀촌학교	• 귀농·귀촌학교 무상으로 운영
		예비 귀농·귀촌인 교육	• 예비 귀농·귀촌인 대상으로 지역맞춤 교육 지원
	융합지원	귀농·귀촌인 갈등관리	• 귀농·귀촌인과 지역민과의 교육을 통한 갈등관리
		지역공동체 형성지원	• 귀농·귀촌인과 마을주민과의 화합대회
	정착지원	청년창업농 영농정착지원 귀농·귀촌인 이사비용 지원	• 3년간 월100만원~80만원 지원 • 귀농·귀촌인 세대당 100만원 이사실비 지급
태안군	교육상담·정보제공	태안군 귀농학교	• 태안군 귀농귀촌 정책소개, 우수 정착 농가 방문, 선배 귀농인 상담 운영
	융합지원	귀농·귀촌 재능기부 활성화	• 재능기부를 통한 마을 환경개선, 집수리, 취약계층 봉사 등
		귀농·귀촌 모임체 육성	• 지역민과 화합을 위한 자원봉사 추진, 선진지 견학 등
		귀농·귀촌 재능기부 활성화	• 재능기부를 통한 마을 환경개선, 집수리, 취약계층 봉사 등
	도시민유치	농촌에서 미리 살아보기	• 귀농·귀촌인 안정정착을 위한 농업농촌 문화 미리 체험
홍성군	융합지원	귀농인 집들이 지원	• 세대당 50만원 한도 집들이 지원
	정착지원	정주환경 개선 지원	• 전입 5년 이내 귀농인 대상 정주 환경 개선 비용 지원

5) 전라북도

❖ 전라북도의 높은 인구감소율에 따른 귀농·귀촌인 정착지원 강화

○ 전라북도는 타 도에 비해서 인구 감소율이 높게 나타나고 있는 가운데 시군별 인구 유입확대를 위하여 정착지원 중심의 귀농·귀촌 정책 추진 확대

시군	구분	사업명	사업내용
군산시	정착지원 영농창업	주택 및 농지 임차료 지원	• 주택 및 농지 임차료 지원 기준단가의 50%
		귀농인 주거기반 조성지원	• 빈집 리모델링, 신축설계비, 보일러교체 등
		중소형 농기계 공급지원	• 농업기계 목록집에 등록된 중소형 농기계 구입비 지원
	소득지원	군산 시민 안전보험 운영	• 각종 재난 및 사고로 피해를 입은 시민에게 보험금을 지급
정읍시	영농창업	귀농인 영농정착 지원	• 영농정착을 위한 농업용 시설 구입비용 지원
	정착지원	농가주택 수리비 지원	• 세대당 500만원 지원
	소득지원	출산 장려금	• 출산시 첫째, 둘째, 셋째, 넷째 출산 장려금 지원
		농업인 안전공제 농가 부담금 지원	• 농업인 부담금의 50% 정률지원
남원시	교육상담·정보제공	귀농·귀촌 맞춤형 법률교육 서비스	• 사례중심 법률 교육 및 현장방문 법률 상담, 자문 실시
	정착지원	귀농·귀촌인 이사비 지원	• 귀농·귀촌인 이사비 100만원 지원
		귀농·귀촌인 주택수리비 지원	• 귀농·귀촌인의 주택수리비 5백만원 한도 내 지원
	소득지원	귀농·귀촌인 자녀정착금 지원사업	• 귀농·귀촌인의 자녀 중 관내 초·중·고에 재학 중인 자녀 지원
		농작물 재해보험 지원	• 보험 가입 금액의 85% 지원 (자부담 15%)

시군	구분	사업명	사업내용
김제시	영농창업	귀농인 영농정착 지원사업	• 소형농기계, 영농시설 지원
	정착지원	귀농·귀촌인 농가주택 수리비 지원	• 농가주택수리비 지원(1,000만원 이하 50% 보조)
		이사비 지원사업	• 1명 : 10만원, 2명 : 30만원, 3명 50만원 지원
	소득지원	농작물 재해보험 지원	• 재해보험료의 85% 지원
		농업인 안전보험 지원	• 일반농업인 80%, 영세농업인 100% 지원
진안군	정착지원	주거 임대료 지원	• 진안군 관내 주택을 임대하여 거주하는 귀농인의 월 임대료의 50% 지원
		희망하우스 빈집재생사업	• 빈집을 리모델링하여 주거 취약계층에게 5년간 무상 임대
	소득지원	임신출산 진료비 지원	• 입원 및 외래 진료비 지원
		청소년 드림카드 지원	• 중학생, 고등학생에게 바우처카드 지급
		2040 청년농업인 이자 지원	• 귀농 창업자금 융자금 2년 동안 연 200만원 이내 이차지원
	영농창업	청년 창업 지원	• 창업을 위한 리모델링비 또는 기계 장비류 구입비용
완주군	영농창업	농지매입/임차 비용 지원	• 세대당 최대 250만원 (농지매입비의 10%이내, 농지 임차비의 50% 이내)
		귀농인 소규모 비닐하우스 지원	• 소규모 비닐하우스(개소당 660㎡이내) 세대당 최대 960만원
	정착지원	주택 신축/매입/수리 비용지원	• 세대당 최대 500만원 (자부담:10%)
		완주군 귀농·귀촌인 지원	• 주택신축비·매입비·수리비 지원
	융합지원	청년 셰어하우스	• 월 5만원 사용료(자부담), 1년 기준
		청년 거점 공간 운영	• 청년들의 정보교류, 소통, 네트워크를 위한 공간 운영
무주군	영농창업	청장년 귀농·귀촌인 창업지원	• 무주 농축산물 활용 신규 창업에 필요한 기자재 구입비 지원
		청장년 귀농인 영농 지원	• 영농에 필요한 소모성 농업용 기자재 구입비 지원
		농기계 임대료 지원	• 농기계 임대시 임대료 50% 감면
	정착지원	지역정착 이사비 지원	• 개소당 50만원 지원
		귀농인 농가주택 수리비	• 개소당 600만원 (보조: 90%, 자부담:10%)
		귀농인 거주지 임대료 지원	• 관내 거주 시설에 사용된 임대료 일부 지원
	소득지원	전입 세대원 지원	• 무주사랑상품권 1인당 30만원 지급
장수군	정착지원	귀농·귀촌인 주택 수리비 지원	• 귀농인 빈집 수리비 최대 500만원 지원
		귀농인 주택신축 설계비 지원	• 귀농인 주택신축 시 설계비 중 최대 100만원 지원
		귀향 청년 정착 지원사업	• 시설 개보수 및 장비 구입 등
	소득지원	결혼 축하금 지급	• 총 1,000만원(3년분할) 지급
		출산장려금 지원	• 출산 시 출산장려금 지급

시군	구분	사업명	사업내용
임실군	교육상담·정보제공	농기계 기술교육 지원	• 관리기, 트랙터, 경운기 등 실생활 농기계 기술교육
	정착지원	주택구입, 신축 및 수리지원	• 세대당 최대 500만원 (보조:2, 자부담:1)
	소득지원	귀농인 정착 지원금	• 세대당 100만원(임실사랑상품권)
		농업인 자녀 학자금 지원	• 입학금 및 수업료 전액 지원
		농업인 출산장려금	• 농업인 출산 장려금 지급
순창군	도시민유치	농촌체험 버스비	• 농작물 수확시기와 연계한 수확체험 등 농촌 체험 버스비 지원
	교육상담·정보제공	2022년 귀농인 현장실습 교육	• 영농 교육을 병행한 농작물 재배·관리·수확·판매 실습 기회 제공
	정착지원	귀농·귀촌자 이사비 및 집들이비 지원	• 이사비 100만원(1인 전입시 50만원) / 집들이비 50만원
		귀농·귀촌자 주택수리 및 신축(설계비)지원	• 총 사업비의 70% 지원(최대 500만원 한도), 설계비 최대 50만원 한도 지원
	소득지원	귀농자 소득사업 지원	• 소득 및 생산기반 사업에 필요한 시설, 장비 지원
		결혼장려금 지급	• 결혼시 500만원 지급
		출산장려금 지급	• 첫째: 300만원, 둘째: 460만원, 셋째: 1,000만원, 넷째 이상: 1,500만원 지급
고창군	도시민유치	도시민 팸투어 (홈스테이) 지원	• 예비 귀농·귀촌인 및 도시민의 농촌홈스테이 숙박비, 식비 지원
	영농창업	귀농창업활성화 지원사업	• 귀농인의 농업창업을 위한 창업컨설팅 및 시드머니 제공
		농촌청년 창업 활성화 사업	• 청년농업인 창업 및 영농 기반조성 50백만원 지원
	정착지원	귀농인 영농정착금	• 귀농인의 안정적인 정착 및 초기 영농활동에 필요한 정착금 지원
		귀농인 농가주택 수리비 지원	• 귀농·귀촌인에게 농가주택 수리비 지원 가구당 300만원 이내 지원
		소규모 귀농·귀촌 기반조성	• 공동체 조성에 따른 진입로, 배수로, 상하수도 등 기반시설 지원
	소득지원	농업인 안전보험 지원	• 농업인 부담금을 고창군 전액 지원
		군민안전보험 가입	• 농기계, 폭발, 화재, 붕괴 상해, 사망 등 16개 항목에 대해 보장
부안군	영농창업	귀농인 중소형농기계 지원	• 귀농인 대상 500만원 이하 중소형농기계 50% 지원
		귀농인 비닐하우스 지원	• 세대당 최대 500만원 지원
	정착지원	귀농인 농가주택수리비 지원사업	• 농가주택수리비 1,000만원 한도 내 50%지원
		귀농·귀촌인 이사비용 지원	• 세대당 50만원 한도
		귀농인 정착자금	• 세대당 100만원 지원
		청년농업인 영농정착지원	• 영농기반 조성을 위한 규모화, 현대화, 소득원 개발, 농산물 품질향상 등 지원
	소득지원	출산장려금 지원	• 첫째:300만원, 둘째:500만원, 셋째:1,000만원 지원

6) 전라남도

❖ 인구 유입을 위한 정착지원 사업비중 高

○ 전라남도는 타 도와 유사하게 인구가 지속적으로 감소하는 시군이 증가하고 있어 인구 유입 및 정착 안정화를 통해 인구문제를 해결하기 위한 지원 추진

시군	구분	사업명	사업내용
강진군	정착지원	귀농인 보금자리 마련 지원 사업	• 주택 리모델링, 신축비 지원
		귀농 정착 보조 사업	• 농업규모 확대와 농업기반 강화를 위한 사업비 지원
	정착지원 영농창업	귀농인 농업창업 및 주택구입 지원사업	• 농지구입, 농산물 생산 및 가공시설 설치, 농업창업, 주택마련 관련 지원 사업
	영농창업	귀농창업활성화 지원사업	• 개소당 10백만원(보조100%), 컨설팅 비용 별도
	교육상담· 정보제공	신규농업인 현장실습 교육	• 작물재배기술지도 및 실습, 지역정보(농지, 주택, 선도농가) 제공, 지역민과의 인적교류 확대
		귀농인 1:1 맞춤 교육	• 최대 9일 지원 / 선도농가(강사수당) 6만원, 교육희망자 2만원
곡성군	정착지원	농가주택 수리비 지원	• 1세대당 5백만 원 / 화장실, 보일러, 주택 리모델링
	영농창업	귀농인 신규 농업인력 육성 지원	• 농지, 농기계, 하우스 설치 등 농업기반 시설 지원
		시설하우스 임차지원	• 농가당 최대 1,000천 원 지원(1농가 2동 이하)
	융합지원	귀농·귀촌인 지역사회 참여 프로그램	• 1가구당 500천원을 지원하여 지역사회 프로그램 참여 지원
광양시	교육상담· 정보제공	귀농·귀촌 교육	• 귀농 컨설팅, 코칭 및 영농설계 요령
		선도농가 현장실습교육	• 선도농가와 귀농연수생 수당 및 훈련비 지급
구례군	정착지원	귀농인 정착지원	• 세대당 6백만원 한도(보조 50%, 자부담 50%)
		귀농·귀촌인 주택수리지원	• 세대당 5백만원 한도(보조 80%, 자부담 20%)
	융합지원	귀농·귀촌인 이웃주민 초청행사	• 세대당 50만원 금액의 집들이 지원
	영농창업	귀농인 농업창업 융자지원	• 영농기반, 농식품 제조·가공시설 신축(수리) 또는 구입
나주시	정착지원	귀농인 농가주택 수리비 지원	• 세대당 5백만원(보조 4, 자부담 1)
		귀농정착 지원사업	• 세대당 20백만원(보조 10, 자부담 10)
	영농창업	우수귀농인 농산물 품질 개선 지원	• 세대당 30백만원(보조 15, 자부담 15)
		귀농창업 활성화 지원사업	• 농업 관련 창업 아이디어 및 창업 아이템 발굴, 권리화를 위한 창업 실행비 지원
	교육상담· 정보제공	신규농업인 현장실습교육	• 영농기술 및 품질관리, 경영마케팅, 창업 등에 필요한 단계별 실습교육
여수시	정착지원	귀농인 정착금 지원	• 세대당 1년간 최대 30만원/월
		농가주택 수리비 지원	• 세대당 5백만원 한도내
		농업 생산기반 지원	• 세대당 2천만원 이내(보조 50%, 자부담 50%)

시군	구분	사업명	사업내용
담양군	소득지원	농어업인자녀 학자금 지원사업	• 고등학교 자녀를 둔 농어업인에게 수업료 등을 지원
	정착지원	귀농 창업 및 주택구입 지원사업	• 창업 자금(3억원), 주택 마련(75백만원) 이내 지원
	교육상담·정보제공	귀농인 현장실습 지원	• 선도농가의 지도하에 농업현장 연수를 통해 영농기술을 습득
	영농창업	농업진흥기금 융자지원사업	• 농기계 구입, 하우스 설치 등 시설 확충 및 농자재 구입에 필요한 융자 지원
무안군	정착지원	귀농인 농가주택 수리비 지원 사업	• 귀농인 거주 노후 농가 주택 수리비 지원
		귀농인 정착지원 사업	• 농업 관련 시설 설치 및 장비 구입 지원
	교육상담·정보제공	귀농·귀촌 멘토링 지원 사업	• 선도농가의 지도하에 농어업현장 연수를 통해 영농기술을 습득
		신규농업인 기초영농기술교육 사업	• 귀농 정책 이해, 작목별 기초 영농기술, 회계실무 지원
		신규농업인 현장실습교육 사업	• 신규농업인 현장실습 지원
보성군	영농창업	귀농창업활성화 지원 사업	• 창업관련 교육, 설계 및 예비창업 실행비 등을 지원
	정착지원	귀농인 정착장려금 지원	• 가구당 6백만원 한도/연간 지원
		귀농인 농가주택수리비 지원	• 가구당 주택수리비 5백만원 한도 지원
		귀농자 교육비 지원	• 세대당 30만원 한도내 1회 본인부담 실교육비 지원
순천시	정착지원	청년귀농인 농업창업 지원사업	• 농업시설물(시설하우스) 설치 및 농기계구입비 지원
		귀농인 주택 수리비용 지원	• 주택 및 부속 건축물 수리 비용 지원
		귀농인 이사비용 지원	• 이사 비용지원(1백만원 이하)
		학사농업인 육성	• 2억원 이하 시설자금 및 운영자금 대출
	영농창업	귀농인의 집 지원사업	• 귀농인이 임시 거주할 수 있는 빈집 리모델링 및 이동식 조립주택 등 지원
		청년후계농 선발지원사업	• 농가경영비 및 일반가계자금 연차별 지급
		소형농기계 구입 지원사업	• 관리기, 건조기 등 소형농기계 지원
		귀농인 농지임대료 지원	• 농어촌공사를 통한 농지 임차료 70%
신안군	영농창업	귀농 농업창업지원	• 연리2%, 5년거치 10년 원금균등 분할상환
		귀농인 이웃주민 초청행사	• 이웃주민 초청 화합행사 지원
	영농창업	귀농창업활성화 지원사업	• 창업교육, 컨설팅, 창업지원 등
	정착지원	귀농 농업창업 및 주택구입 지원사업	• 주택 구입·신축 및 증개축 자금: 세대당 75백만원 한도 이내 지원
	교육상담·정보제공	신규농업인 현장실습 교육	• 연수생의 희망 작목을 선도농가의 협력하에 현장실습교육 등
	정착지원	귀농인 정착 지원사업	• 농업관련 시설 설치비 지원: 농축산 기반조성
		농가주택수리비 지원사업	• 주택본체 수리비 지원
신안군	소득지원	정착장려금 지원사업	• 전입자수에 따라 장려금 지급(실제 거주 인원)

시군	구분	사업명	사업내용
영광군	정착지원	농가주택 수리비 지원사업	• 세대당 5백만원(보조 100%)
	융합지원	신규 귀농·귀촌인 홍보물품 제작 지원 사업	• 수건50매/세대
		귀농·귀촌인증 발급사업	• 귀농귀촌인증, 케이스, 목줄 등(귀농귀촌 관련 사업 교육신청 및 농기계임대료 할인에 사용)
		귀농·귀촌인 주민화합행사 지원사업	• 화합행사에 필요한 물품비용 지원
	영농창업	창업농 지원사업	• 개소당 1천만원(보조 50%, 자부담 50%)
영암군	정착지원	귀농정착금 지원	• 귀농정착금 매월 지급(3년) - 2인 이상 세대 30만원
		빈집수리비 지원	• 세대당 500만원 한도 지원
	융합지원	귀농귀촌인 이웃주민 초청행사	• 개소당 50만원 지원
		귀농인 학습동아리 활동 지원	• 학습활동에 필요한 경비
완도군	정착지원	귀농인 정착지원 사업	• 세대당 5백만원 지원
		농가주택수리비 지원	• 세대당 5백만원 지원
장성군	정착지원	주택수리비 지원	• 세대당 5백만원
		연어귀농인 정착장려금 지원	• 농업용 소모성 자재 구입비(세대당 500만원)
	영농창업	영농정착지원	• 농업관련 시설 설치비 지원
		우수 창업농 육성 지원	• 가공,유통,체험 등의 6차산업에 관련된 시설 지원
	융합지원	따듯한 귀농·귀촌 만들기	• 공동체 융화 및 화합 목적 프로그램 운영비 제공
장흥군	정착지원	주택수리비	• 가구당 5백만원(보조금 최고지원한도)
	영농창업	창업자금	• 창업자금 가구당 10백만원(보조금 최고지원한도) 지원
진도군	정착지원	귀농인 정착지원	• 세대당 8백만원(보조 6백만원, 자부담 2백만원)
		주택수리비 지원	• 세대당 625만원(보조 500만원, 자부담 125만원)
		이사비용 지원	• 세대당 1백만원
	영농창업	영농자재 지원	• 세대당 375만원(보조 300만원, 자부담 75만원)
		청장년 창농지원	• 가공관련 기계장비 구입[세대당 3,750만원(보조 2,625만원, 자부담 1,125만원)]
함평군	정착지원	농가주택 수리비 지원사업	• 주택 리모델링, 보일러 교체, 지붕·화장실 개량 등을 포함 지원
		소규모 하우스 지원사업	• 과채류, 특용작물 재배, 건조장 등 다양한 용도로 사용할수 있는 소규모 하우스 지원
	정착지원 영농창업	농업창업 및 주택구입 지원사업	• 농업창업 주택구입(신축)에 필요한 자금을 지원 및 주택구입비 세대당 7500만원 한도 이내(연 2%)
	영농창업	영농정착 지원사업	• 영농기반, 농식품 제조·가공시설, 농가주택, 농기계 신축 또는 구입에 필요한 자금을 지원
		관정개발 지원사업	• 중형관정개발비(700만원 일부 지원 : 보조50%, 자담50%)
해남군	정착지원	귀농인 농가주택 수리비 지원	• 주택수리비용(부엌, 화장실, 지붕 등 개수)
		귀농정착 소득기반 조성	• 농가당 최대 21백만원(하우스시설, 과원조성 등)
	영농창업	영농창업 종자상품권 지원	• 농가당 1백만원 이내(해남사랑상품권)
화순군	정착지원	정착지원	• 세대당 3백만원(한도 : 50% 보조)
		농가주택 수리	• 개소당 5백만원 한도

7) 경상북도

❖ 귀농·귀촌인의 안정적인 정착과 창업을 위한 다양한 분야 지원

○ 귀농·귀촌인이 지역에 안정적으로 정착할 수 있도록 정착, 교육상담 및 정보제공, 영농창업 등 다양한 분야 지원

시군	구분	사업명	사업내용
경산시	교육상담·정보제공	귀농·귀촌학교	• 귀농·귀촌인을 위한 교육
	영농창업	귀농인 정착지원사업	• 영농정착을 위한 기자재지원
	정착지원 영농창업	귀농 농업창업 및 주택구입 지원사업	• 귀농창업 융자사업[세대당 3억/7천5백만원(융자100%)]
경주시	정착지원	귀농인 주택수리비 지원	• 개소당 사업비 ; 600만원(보조 100%, 사업비 초과시 자부담)
	도시민유치	귀농·귀촌인 유치 우수마을 지원	• 마을 주민 복지 향상 시설 및 편의장비 설치
	교육상담·정보제공	소수정예 밀착교육 지원사업	• 선도농가가 연수농가 농장에 방문하여 현장교육(컨설팅) 실시
	영농창업	청년농부 육성지원 사업 청년농업인 자립기반구축 사업	• 창농에 소요되는 경비 및 사업활동비 지원 • 생산기반, 가공, 유통, 체험·관광, 브랜드 개발 등에 필요한 사업 비 지원
고령군	영농창업	농지구입 세금 납부 보상	• 귀농인의 농지구입시 취득등록세 일부지원
		6차산업 저변확대지원	• 가공시설 설치 및 보완 등 지원
		귀농인 시설하우스 임차료 지원	• 시설하우스 면적 2,000㎡이상 임차비 일부지원
구미시	영농창업	농업계고 졸업생 창업비용 지원	• 영농정착 및 창업지원금 지원[연 5백만원 3년 지원]
	영농창업 정착지원	귀농 농업창업 및 주택구입 지원	• 전입 귀농인 창업 및 주택구입 비용 융자 지원
	정착지원	귀농인의 집 리모델링 지원	• 귀농인의 집 주택 본체 내외부 수리(30백만원 한도)
군위군	교육상담·정보제공	신규농업인 기초영농기술교육	• 기초영농기술교육 및 농업정보 제공
	정착지원	귀농인 농가주택수리비 지원사업	• 귀농인 농가주택 수리비 지원(300만원/농가, 100%지원)
김천시	교육상담·정보제공	신규농업인 현장실습교육	• 선도농가의 지도하에 5개월 현장 실습
	정착지원	농가주택 수리비 지원사업	• 빈집 리모델링[세대당 500만원 한도(보조 100%)]
문경시	교육상담·정보제공	귀농인 경영컨설팅 (멘토, 멘티) 지원사업	• 멘토의 현장실습 수당 및 멘티의 교육훈련비 지원
	영농창업	농업현대화사업	• 농축산물의 안정적인 기반조성을 위한 규모화, 현대화사업
	정착지원	귀농·귀촌 마을공동기반 조성사업	• 소규모 마을 조성에 필요한 기반시설 설치 및 공동이용 시설 지원

시군	구분	사업명	사업내용
봉화군	영농창업	청년창업농 영농정착 지원사업	• 영농초기 농가 경영비 및 일반가계자금 지원
	정착지원	귀농인 정착장려금 지원사업	• 세대당 480만원
	교육상담·정보제공	귀농·귀촌인 생활지원 교육사업 귀농인 교육훈련비 지원사업	• 귀농·귀촌인 인적 네트워크 형성 및 역량 강화 교육 • 타 귀농 전문 교육기관 교육비 일부 지원
상주시	정착지원	귀농·귀촌인 주거 임대료 지원사업 입주자 주도형 소규모전원마을 조성사업	• 1인가구 10만원, 2인 15만원, 3인 20만원, 4인 25만원 임대료 3회 지급 • 5~10가구[70백만원 이내], 11~19가구[100백만원 이내]
	융합지원	귀농·귀촌 동네작가 운영	• 마을소개, 귀농·귀촌 성공사례, 재능나눔, 전통시장, 지역문화, 관광지 등 콘텐츠 제작
성주군	정착지원	귀농인의 집 리모델링 지원	• 예비 귀농인들의 정착을 위한 빈집 리모델링 후 임대
	교육상담·정보제공	청년농업인 현장실습지원	• 연수생이 선도농가에서 현장실습교육을 위한 훈련수당 지원
안동시	영농창업	청년농업CEO 농어촌진흥기금 지원사업	• 농업기반시설 확충에 필요한 자금 융자 지원
	영농창업 정착지원	귀농 농업창업 및 주택구입 지원사업	• 농업창업 및 주택구입에 필요한 융자 지원
	교육상담·정보제공	신규농업인 대상 품목중심 영농정착 교육	• 교육비 전액 지원
영덕군	교육상담·정보제공	초보 청년농부 멘토링 지원사업	• 청년 (예비)농업인 선도농가 실습비 지원
		귀농인 아카데미	• 귀농정보, 농업기술 이론 및 실습, 현장학습
영양군	정착지원	귀농 농가주택 수리비 지원	• 주택수리비 지원[1세대당 5백만원(보조: 4백만원, 자부담: 1백만원)]
	영농창업	귀농농가지원	• 농기계, 비가림시설, 저온창고 등 농·축자재 지원
영주시	융합지원	귀농·귀촌인 사랑방 운영 귀농·귀촌인 만남의 날 행사운영	• 고충상담, 화합지역민융화유도 • 귀농·귀촌인 간 정보교환 및 지역주민과 갈등 해결
	소득지원	귀농·귀촌 홍보 및 직판행사지원	• 직판 행사 부스 운영비 지원
		귀농인 자녀 학자금 지원사업	• 지원대상 농가당 1백만원 지원
	도시민유치	이주도시민 멘토링 지정운영	• 1대1 멘토 지정 농업기술 및 농촌사회 적응 지원
예천군	도시민유치	도시청년 시골과건제 지원사업	• 경북도의 청년의 창업 및 정착 지원 • 지역자원과 특산물 활용 상품 및 서비스 개발 등 지원
		도시민 유치 프로그램(팜투어)	• 예비귀농인(도시민) 대상 귀농선도농가 체험 및 견학 프로그램
	교육상담·정보제공	차세대 리더 경영·마케팅 교육	• 농업경영, SNS 활용, 세무, 회계, 선도농가 견학 등

시군	구분	사업명	사업내용
영천시	영농창업	청년농부 육성 지원사업	• 농가 경영비 및 일반가계자금 지원
	교육상담·정보제공	귀농·귀촌인 역량 강화교육지원	• 귀농·귀촌인 대상 농업관련 유료교육 수강료 지원
울릉군	도시민유치	도시민농촌유치 지원사업	• 귀농·귀촌지원센터 리모델링, 융화교육, 체험프로그램 등
	영농창업	청년창업농영농 정착지원	• 영농초기 소득불안정한 청년창업농 영농정착 지원금 지급
의성군	도시민유치	의성형 도시청년 시골파견제 지원사업	• 정착 및 창업 사업화에 소요되는 자금을 1명당 3천만원 지원
	정착지원	귀농인 정착지원	• 경종농업(수도작,원예특작,복합영농 등)의 영농규모 확대, 시설 확충 및 개.보수
		귀농·귀촌인 이사비용 지원	• 이사 관련 비용 지원(1인 40만원, 2인 60만원)
청도군	도시민유치	귀농인 협업농장 "설레발"	• 임대 시설하우스를 활용한 영농체험 실시
		청도군 주말농장 '들락날락'	• 인근 대도시(대구, 부산, 울산) 귀농·귀촌 희망자를 대상으로 주말농장 체험 운영
	소득지원	농부인턴십 청도두레지원사업	• 청년고용 인건비 지원[2,500천원/농가(1인당 최대 2,000천원 지원)]
		월급받는 청년농부제 지원	• 청년고용 농업법인에 대해 인건비 지원
		귀농인 정착장려금 지원	• 귀농인 정착 장려금 지급
	융합지원	귀농인 재능기부활동 지원	• 귀농인 재능 기부활동에 필요한 물품, 기자재 등 행사경비 지원
	교육상담·정보제공	청도형 귀농닥터 청도통사업	• 귀농연수생과 약정 체결한 귀농닥터에게 연수기간 동안의 연수 수당 지원
		청도군 농민사관학교 (귀농영농분야)	• 청도군 농민사관학교 귀농영농교육
포항시	정착지원	청장년 귀농인 안정농산물 생산지원	• 청장년 귀농인의 영농기자재 구입비 지원
		신규 귀농인 생력화 장비지원	• 초기 귀농인의 생력화 장비 구입비 지원

8) 경상남도

❖ 귀농·귀촌인의 정착을 위한 사업비중 高

○ 경상남도 내 시·군도 타 지자체와 유사하게 귀농·귀촌인이 지역에 안정적으로 정착할 수 있도록 정착 지원사업 추진

시군	구분	사업명	사업내용
거제시	정착지원	귀농인 안정정착 지원	• 귀농 교육 등 농업분야 교육수강료, 컨설팅, 선진지 견학, 박람회 참가비 등 지원
	영농창업	귀농창업실행비 지원	• 귀농창업실행비 지원
	교육상담·정보제공	신규농업인 현장실습 교육 지원	• 영농기술교육 및 단계별 현장실습교육 지원
		귀농창업활성화 지원 교육	• 귀농창업 활성화 지원 교육, 신규농업인 중심 가공, 마케팅 등 심화교육

시군	구분	사업명	사업내용
거창군	정착지원	귀농인의 집 운영	• 영농기술을 배우고 집, 영농경작지 물색 등 정주기반 탐색 기간 동안의 편의제공
	영농창업	귀농세대 영농정착금 지원	• 농기계 농자재 구입, 영농시설 설치 등
	교육상담·정보제공	귀농인 농업인턴제 지원	• 신규농업인(귀농·귀촌인)이 선도농가 농장에서 영농체험을 통해 영농기술 습득
		귀농·귀촌인 영농대학	• 영농기술교육 및 귀농·귀촌 일반과정 운영
고성군	소득지원	귀농세대 지원	• 농촌인력 유지를 통한 인구 증가 및 도시민의 안정적인 농촌정착 유도
	영농창업	청년농업인 영농정착지원	• 농초기 소득 불안문제 해소를 위해 역량과 의지가 있는 청년 창업 농을 선발하여 영농정착지원금 지급
		귀농인 안정정착 지원	• 귀농 초기 설립자금으로 귀농인의 안정적인 영농정착 유도(세대당 900천원)
김해시	영농창업	귀농인 안정 정착지원 사업	• 귀농교육, 농업분야교육 수강료, 컨설팅비용, 농업분야 선진지 견학비 등 지원
	정착지원	귀농인 행복주택 만들기 지원사업	• 주택(본체) 리모델링비 지원(보일러, 지붕, 화장실 등)
	도시민유치	리틀 포레스트 팜 운영 지원사업	• 주말 체험농장 운영에 필요한 재료비, 강사비 등 지원
	교육상담·정보제공	귀농 멘토멘티 지원사업	• 1:1 귀농 멘토멘티 활동비 지원
	융합지원	귀농·귀촌 동네작가 지원사업	• 귀농·귀촌 관련 온라인 홍보 콘텐츠 생산 건수에 따라 건당 원고료 지급
남해군	도시민유치	마을단위 찾아가는 융화교육	• 방문교육, 선진지견학, 체험프로그램운영
		젊은농부 477프로젝트	• 귀농·귀촌희망자 농업교육 및 농촌체험 기회제공
	정착지원	귀농인의 집	• 6개월 ~ 1년 주거임대
	영농창업	귀농인 안정정착 지원	• 귀농교육비, 농업컨설팅비용, 농기계임차비 등 지원
	교육상담·정보제공	귀농·귀촌 아카데미	• 현장실습, 체험형교육 및 이론교육
밀양시	정착지원	귀농·귀촌인 이사비 지원	• 이사비 세대당 최대 500천원
		귀농인 안정정착 지원	• 교육, 수강료, 견학비, 자격증 취득, 농기계임차료 등 지원
		귀농·귀촌인 지역주민 초청 행사	• 지역주민 초청에 필요한 경비 세대당 600천원
	융합지원	귀농·귀촌인 동아리 지원	• 학습 및 재능기부 동아리 등, 팀당 3,000천원
사천시	영농창업	귀농인 안정정착 지원사업	• 귀농교육, 농업분야교육 수강료(농가당 90만원)
		청년농업인 영농정착 지원사업	• 농가경영비 및 일반가계자금 지원
	소득지원	청년농업인 귀농 인턴제 사업	• 농업법인 등 채용 청년 1년당 월 보수의 50% 이내(월100만원 한도) 지원
		청년농업인 귀농 직불제 지원사업	• 1인당 연간 1천2백만원

시군	구분	사업명	사업내용
양산시	정착지원	귀농 농업창업 주택구입지원사업	• 농업창업 및 주택구입·신축 일부 지원
	교육상담· 정보제공	도시농부학교 역량강화	• 농업기초배우기, 농촌체험, 생태농업 등
		청년농업인 경영·진단분석 컨설팅사업	• 컨설팅 희망 청년농업인 대상 컨설팅(개소당 60만원)
의령군	도시민유치	의령군 귀농·귀촌 체험투어	• 1박2일 귀농·귀촌 문화체험 교육
		생각보다 가까운 의령에서 한 달 살아보기	• 한달간 의령군 귀농인의 집에 거주하며 귀농·귀촌 체험기회 제공
	교육상담· 정보제공	귀농창업 브랜드 스토리 교육	• 농장별 스토리텔링 및 창업비즈니스모델 구축, 마케팅전략 등 귀농창업교육
	정착지원	귀농·귀촌인 빈집개량 지원	• 지붕, 창호, 도배, 장판, 보일러 설비 교체 등 비용 지원
진주시	정착지원	귀농인의 집 운영	• 농어촌지역 빈집 수리 비용 지원
	교육상담· 정보제공	청년창업농 경영컨설팅 지원사업	• 영농경력을 감안한 맞춤형 교육 및 현장에로사항 해결하는 작목별 그룹 컨설팅
창녕군	도시민유치	도시민유치 농업교육 수강료 지원	• 창녕생태귀농학교 수강료 일부 지원(세대당 30만원)
	교육상담· 정보제공	현장실습 및 멘토링제 스스로 집짓기 학교 수강료 지원	• 현장실습자 및 선도농가 각 월30만원 지원(8개월 한도) • 스스로 집짓기 학교 수강료 일부 지원(30~50만원)
함안군	정착지원	귀농인 홈스테이 지원사업	• 임시체류 주거공간 알선 및 숙박비 일부지원
		귀농인 유치를 위한 빈집 리모델링 사업	• 주택내부 리모델링 공사비 지원
	영농창업	귀농인을 위한 농지임대료 지원사업	• 1년 임차료의 80%, 2,500천원/세대
창원시	영농창업	귀농인 안정정착지원	• 독립경영 경력별 월100/90/80만원 지원
		청년농업인 귀농인턴제	• 미취업 청년이 농업법인등에 근무시 월보수 일부지원
	교육상담· 정보제공	신규농업인 현장실습교육	• 연수시행자(선도농가)·귀농 연수생에 연계 된 연수기간 동안 연 수비용 지원
통영시	영농창업	귀농세대 농업기반 조성	• 경종 및 축산분야 시설 확충 및 개보수 등(농가당 2천만원)
	교육상담· 정보제공	귀농창업활성화 기본교육	• 귀농인 창업을 위한 기본 교육 실시
하동군	영농창업	청년창업농 활성화 지원	• 경종·축산 분야 영농시설 설치(구입) 및 개보수 등
		귀농창업농 육성 지원사업	• 자가 농산물을 활용한 창업관련 기반조성 비용
합천군	교육상담· 정보제공	신규농업인 현장실습 교육	• 귀농인이 선도농가에서 영농현장실습 연수에 따른 교육훈련비 및 멘토수당 지원
	정착지원	신규농업인 주택수리 지원	• 1세대당 10백만원(보조 70%, 자부담 30%)
		귀농인의 집 운영	• 1년간 귀농인의 집에 거주하면서 영농기술을 배우고 집, 영농경 작지 물색 등 정주기반 탐색 기간 동안의 편의제공
	영농창업	청년농업인 귀농인턴제	• 인턴 1인당 월100만원 한도, 월보수의 50%, 연간 최대 600만원
합천군	교육상담· 정보제공	신규농업인 선도농가 현장실습 교육	• 단계별 현장실습 교육을 통해 정착 도움

9) 제주도

❖ 귀농인구 대비 귀촌인구 비중이 높아 융합지원 사업 비중 높

- 제주도는 타도에 비해서 상대적으로 귀농인구 비중보다 귀촌인구 비중이 높은 지역으로 귀촌인구가 지역에서 융합할 수 있는 사업지원 추진

시군	구분	사업명	사업내용
서귀포시	도시민유치	도시민 농촌유치 지원사업	• 교육운영(기본,심화,창업연계)
	융합지원	지역사회 재능기부 활동 지원	• 귀농·귀촌 교육생 및 귀농·귀촌 협의회 회원 등의 재능 기부 활용한 봉사활동 지원
		귀농·귀촌인 네트워크 활성화 지원	• 제주어 골든벨 대회, 귀농·귀촌인 만남의 장 등 운영
	교육상담·정보제공	귀농·귀촌인 고충 상담실	• 귀농·귀촌 고충상담, 정보제공, 지원사업 안내
제주시	도시민유치	제주시 농촌에서 살아보기	• 1개월 주거 및 연수프로그램 제공
	융합지원	제주시 마을단위 융화프로그램 지원	• 선주민과 정착주민의 융화프로그램 지원
		정착주민과 함께하는 공동체 활성화 지원	• 제주자립, 정착공동체 운영 및 자원봉사 활성화
	교육상담·정보제공	귀농인 창업 실습비 지원	• 귀농인 정착지원 프로그램 지원
		귀농·귀촌 교육 프로그램	• 귀농·귀촌 기본교육 운영(교육비 무료)

10) 익산시와 타지자체간 귀농·귀촌 지원사업 비교

(1) 익산시 귀농·귀촌 정책의 보완을 위해 타지자체 사업과 비교

- 타 지자체에서 지원하고 있는 귀농·귀촌 관련 지원사업은 익산시에서도 지원하고 있으나 영역별로 일부 지자체에서는 차별적으로 귀농·귀촌 관련 지원사업 추진
- (정착지원) 익산시는 임시거주시설, 이사비, 주택 수리비 등 지원이 이루어지고 있는 반면 타시군은 유사한 사업지원 외 주택임차료 지원, 생활자재 구입 지원 등이 이루어지고 있음
- (영농창업) 귀농·귀촌인 대상 영농창업 관련 지원사업 비교결과 익산시와 타지자체의 지원사업은 유사한 것으로 분석되었으나 자부담 비율 및 사업액의 차이가 있음
- (융합지원) 귀농·귀촌인과 지역주민간 융합 지원사업은 지자체별로 일부 차이가 있었으며 익산시에서 지원되지 않은 연구활동비, 갈등관리 프로그램, 고충상담, 집들이 지원 등이 이루어지고 있음
- (기타) 귀농·귀촌 맞춤형 컨설팅, 1귀농인 1직원 담당제, 농작물 재해보험금 지원 등 운영

[표] 익산시와 타지자체 귀농·귀촌 지원사업 비교

구분	익산시 귀농·귀촌 지원사업	타시군(유사 사업 외 차별화 사업)
정착 지원	<ul style="list-style-type: none"> 귀농·귀촌인 이사비 (세대당 50만원) 귀농인 농가주택 수리비 (세대당 1,000만원) 귀농·귀촌 게스트하우스, 귀농인의 집 체재형 가족실습 농장 	<ul style="list-style-type: none"> 귀농·귀촌인 이사비 (세대당 50만원~100만원) 귀농인 농가주택 수리비 (세대당 300만원 ~ 1,000만원) 귀농·귀촌 게스트하우스, 귀농인의 집 체재형 가족실습 농장 주택 임차료 지원 귀농·귀촌인 생활자재(청소기, 컴퓨터 등) 구입 지원
영농 창업	<ul style="list-style-type: none"> 귀농인 소득사업 및 생산기반 지원 (시비 50%, 자담 50%) 2040 귀농인 영농기반 구축 지원 (시비 80%, 자담 20%) 귀농인 우수창업농 육성 지원 귀농인 영농기반 임차지원 (시비 50% 지원) 귀농인 농업창업 정책자금 이차보전 (이자 50% 지원) 	<ul style="list-style-type: none"> 귀농인 생산기반 지원 (시비 50%, 자담 50%) 청년농 영농기반 지원 (최대 50백만원 지원) 우수 창업농 육성 지원 귀농인 영농기반 임차지원 (시비 최대 80% 지원) 귀농인 농업창업 정책자금 이차보전 (이자 50% 지원)
소득 지원	<ul style="list-style-type: none"> 귀농인 농업장려수당 지원 (240~720만원) 귀농인 생활안정 자금 지원 (공과금 50% 지원) 	<ul style="list-style-type: none"> 귀농인 정착지원 (480만원~600만원) 농작물 재해보험금의 85% 지원
융합 지원	<ul style="list-style-type: none"> 귀농·귀촌 동네작가 운영 귀농·귀촌 현장멘토 운영 귀농·귀촌인 동아리 활동 지원 (200만원) 귀농·귀촌인 마을환영회 지원 (마을 당 70만원) 귀농인 인턴실습농장 	<ul style="list-style-type: none"> 귀농·귀촌 동네작가 운영 귀농·귀촌 멘토링 지원 귀농·귀촌인 동아리 활동 지원 (최대 300만원 지원) 귀농·귀촌인 마을환영회 지원 (마을 당 최대 100만원 지원) 선도농가 현장실습 교육 귀농인 간 자율적 교육 및 연구활동 지원 귀농·귀촌인 갈등관리 프로그램 운영 귀농·귀촌인 사랑방(고충상담) 운영 귀농인 집들이 지원 (최대 50만원 지원)
교육 정보	<ul style="list-style-type: none"> 귀농·귀촌 교육 및 상담 귀농·귀촌 체험 교육 귀농·귀촌 현장 실습교육 지역민과 함께하는 실용교육 	<ul style="list-style-type: none"> 귀농·귀촌 및 영농 관련 교육, 상담(법률, 이전 등) 귀농·귀촌 체험 교육 귀농·귀촌 현장 실습교육 지역민과 함께하는 실용교육 귀농·귀촌 맞춤형 컨설팅 제공 1귀농인 1직원 담당제
도시민 유치	<ul style="list-style-type: none"> 도시민유치 지원사업 농촌에서 살아보기 	<ul style="list-style-type: none"> 도시민유치 지원사업 농촌에서 살아보기 임대농장 및 주말농장 운영

(2) 익산시 유사 시·군과의 귀농·귀촌 지원정책 비교¹⁾

❖ 춘천시 귀농·귀촌 지원정책

- 춘천시는 청년을 중심으로 귀농·귀촌 지원정책을 추진하고 있으며 귀농·귀촌인이 지역에 안정적으로 정착할 수 있는 사업지원
 - 주요사업 : 청년농업인 영농정착지원(국비), 춘천시 청년농업인 영농정착지원(시비), 승계농 정착지원금, 귀농인 정착지원금, 귀농 농업창업 및 주택구입 지원, 신규농업인 기초영농기술 교육
- 춘천시는 귀농·귀촌 지원정책은 익산시와 유사하게 지원되고 있으나 수도권에 인접해 있는 지리적 이점으로 인구는 지속적으로 증가
 - 춘천시 인구 : ('12) 27.34만명 → ('16) 28.07만명 → ('21) 28.46만명

❖ 아산시 귀농·귀촌 지원정책

- 아산시 귀농·귀촌 정책은 도시민 유치를 위한 농촌체험 및 영농체험에 대한 지원사업 비중이 높음
 - 주요사업 : 귀농·귀촌 동네작가 지원사업, 귀농·귀촌인 농촌생활실용기술교육, 아산에서 살아 보기, 귀농·귀촌인 농기계 교육운영, 귀농아카데미, 귀농·귀촌 박람회, 현장실습형 교육농장 조성
- 수도권과 인접한 지리적 이점을 활용하여 도시민 유치를 위한 농촌체험 및 영농체험 활동으로 아산시 인구 지속적 증가
 - 아산시 귀농·귀촌 정책은 익산시에서 지원되는 사업과 유사함에도 불구하고 인구가 지속적으로 증가하는 추세
 - 아산시 인구 : ('12) 28.0만명 → ('16) 30.3만명 → ('21) 32.5만명

❖ 군산시 귀농·귀촌 지원정책

- 군산시 귀농·귀촌 정책은 귀농·귀촌인의 정착지원과 영농창업 분야를 중심으로 지원
 - 주요사업 : 귀농 농업창업 및 주택구입, 선도농가 현장실습 지원, 귀농인 농가주택 수리비 지원, 주택 및 농지 임차료 지원
- 군산시 인구는 도시지역 일자리 감소와 인구 유출의 심화로 인구는 지속적으로 감소하는 추세
 - 군산시 인구 : ('12) 27.83만명 → ('16) 27.76만명 → ('21) 26.53만명

1) 귀농·귀촌 종합센터 지자체별 지원정책 자료 활용

❖ 여주시 귀농·귀촌 지원정책

- 여주시는 영농활동 확대와 귀농·귀촌인의 정착을 위한 사업이 지원되고 있으며 유희농지 개간 지원 및 귀농인 농지 임대료 지원사업 등을 통해 농지관련 문제 해소 지원
 - 주요사업 : 귀농·귀촌 팸투어, 농촌에서 살아가기, 귀농·귀촌 동네작가, 귀농인 농지 임대료 지원사업, 영농기초기술교육, 신규농업인 현장실습교육, 귀농인 정착금 지원, 귀농인 농가주택수리비 지원, 귀농인 농촌융복합산업 창업지원, 귀농인 유희농지 개간 지원, 귀농 농업창업 및 주택구입(융자) 지원, 귀농·귀촌인 주민 화합행사 지원
- 여주시는 귀농·귀촌인의 정착을 위한 지원사업을 추진하였음에도 불구하고 인구는 지속적으로 감소하고 있는 추세
 - 여주시 인구 : ('12) 29.22만명 → ('16) 28.90만명 → ('21) 27.68만명

❖ 순천시 귀농·귀촌 지원정책

- 순천시는 귀농·귀촌인을 위한 정착지원, 영농창업, 교육 및 융합프로그램 등 다양한 분야에서 귀농·귀촌인을 위한 사업 지원
 - 주요사업 : 귀농인 주택수리비 지원사업, 귀농인 소형농기계 구입 지원사업, 귀농인(청년) 농지 임대료 지원사업, 귀농·귀촌 동네작가 지원사업, 우수청년(귀농인) 소득생산기반 확충 지원사업, 귀농인 이사비용 지원사업, 귀농인의 집 조성, 농촌에서 살아가기, 귀농인 이웃주민 초청행사, 신규농업인(귀농) 현장실습 교육, 귀농 농업창업 및 주택구입 지원, 귀농·귀촌 길잡이 교육
- 순천시 귀농·귀촌 정책은 익산시 귀농·귀촌과 유사하게 지원되고 있으며 익산시 인구는 감소하고 있는 반면 순천시 인구는 증가 추세
 - 순천시 인구 : ('12) 27.38만명 → ('16) 27.85만명 → ('21) 28.14만명

❖ 경주시 귀농·귀촌 지원정책

- 경주시는 귀농·귀촌인의 정착지원, 영농창업 지원, 교육 프로그램 운영, 융합프로그램 운영 등 다양한 분야의 귀농·귀촌 지원사업 추진
 - 주요사업 : 창농활성화 브랜드 개발 지원, 귀농·귀촌인 유치 우수마을 지원, 귀농·귀촌인 환영행사 지원, 귀농인 농지 임차료 지원, 소수정예 밀착교육 지원, 신규농업인 현장실습교육, 귀농인 임시거주지 임차료 지원, 귀농·귀촌인 이사비용 지원, 귀농인 주택수리비 지원, 귀농인 영농자재 구입지원, 귀농인 영농정착 지원사업, 귀농인 소형농기계 구입지원
- 경주시는 다양한 분야에 다양한 사업이 추진되고 있음에도 불구하고 인구는 지속적으로 감소
 - 경주시 인구 : ('12) 26.41만명 → ('16) 25.95만명 → ('21) 25.19만명

❖ 경산시 귀농·귀촌 지원정책

- 경산시는 귀농·귀촌 희망인을 대상으로 귀농·귀촌 학교를 운영하고 있으며 정착지원과 영농창업 지원사업 추진
 - 주요사업 : 귀농·귀촌 학교, 귀농인 정착지원사업, 귀농 농업창업 및 주택구입지원 사업
- 경산시는 익산시 대비 귀농·귀촌 지원정책 사업이 다양하지 않음에도 불구하고 대규모 택지 개발, 대구도시철도 연장 등 편리한 주거·교육 환경 개선으로 인구 증가
 - 경산시 인구 : ('12) 24.64만명 → ('16) 25.80만명 → ('21) 26.84만명

❖ 진주시 귀농·귀촌 지원정책

- 진주시 귀농·귀촌 지원정책은 귀농·귀촌인의 정착지원과 역량강화를 위한 지원사업의 비중이 높음
 - 주요사업 : 신규농업인 현장실습교육, 귀농창업 활성화지원사업, 귀농 농업창업 및 주택구입 지원사업, 귀농인의 집 운영, 청년창업농 영농정착 지원사업, 청년창업농 경영 컨설팅 지원사업
- 진주시는 익산시와 유사한 귀농·귀촌 정책이 지원되고 있으며 진주시는 혁신도시가 조성되면서 인구가 증가하고 있는 추세
 - 진주시 인구 : ('12) 33.73만명 → ('16) 34.67만명 → ('21) 34.71만명

❖ 거제시 귀농·귀촌 지원정책

- 거제시 귀농·귀촌 지원정책은 귀농·귀촌인의 안정적인 정착을 위한 소득안정 사업 지원
 - 주요사업 : 귀농농업창업 및 주택구입 지원, 귀농인 안정정착 지원, 신규농업인 현장실습 교육 지원, 신규농업인 영농기초기술 교육, 귀농창업활성화 지원, 청년후계농 영농정착 지원, 청년농업인 취업직불제, 후계농업경영인 선발 및 지원
- 거제시는 귀농·귀촌의 지원에도 불구하고 조선업의 불황에 따라 인구 감소 추세
 - 진주시 인구 : ('12) 23.69만명 → ('16) 25.72만명 → ('21) 24.12만명

❖ 익산시 유사 시·군 귀농·귀촌 지원정책 사례 분석결과

- 익산시와 유사한 시·군의 귀농·귀촌 정책 분석결과 익산시와 대부분 유사한 정책 지원
- 유사한 귀농·귀촌 사업에도 불구하고 수도권과 수도권 인접시군은 접근성에 따라서 인구가 증가하고 있는 반면 충청남도 이남 지역은 인구 감소
- 혁신도시 조성, 대기업유치 등 외적인 요인이 인구증가에 핵심요인으로 작용

2. 전국 지자체 귀농·귀촌 정책 주요 사례

1) 영주시 귀농·귀촌 사랑방 운영

❖ 귀농·귀촌인 대상 맞춤형 지원사업 제공 필요

- 영주시는 귀농·귀촌 희망자를 대상으로 맞춤형 교육, 상담·정보제공, 홍보 및 임시주거를 제공하고 지역민과의 융화프로그램을 통해 안정적으로 지역에 정착할 수 있는 여건지원으로 농업인력 구조 개선 및 지역활성화 도모
- 귀농·귀촌인들의 안정적인 정착을 위해 지역민과 소통을 통해 지역 갈등을 해소하고 영농 정보교환, 건의사항 및 애로사항 청취를 통해 민원해소 창구 역할로 귀농·귀촌인들의 성공적인 정착 실현 추진

❖ 귀농·귀촌인의 애로사항 청취 및 해결방안 모색

- 귀농·귀촌인들이 귀농·귀촌 이후 겪고 있는 다양한 애로사항에 대해서 청취하고 이를 해소할 수 있는 창구 역할 수행
 - 귀농·귀촌인은 귀농·귀촌 이후에는 지역에서의 관심이 저하되는 가운데 어려움을 해소할 수 있는 창구가 없어 역귀농하는 사례가 발생
 - 귀농·귀촌인의 문제를 해결하는 의견소통 공간을 확대하여 귀농·귀촌인의 정착 안정화 기여
- 지역주민과 귀농·귀촌인이 참여함으로써 다양한 영농기술에 대한 교류와 귀농·귀촌에 대한 정책 등에 대한 정보 교류를 통해 지역정착의 안정화 기여

❖ 귀농·귀촌인과 지역주민의 참여로 지역갈등 해소 기여

- 귀농·귀촌 사랑방에는 귀농·귀촌인과 지역주민이 함께 참여하는 프로그램으로 운영됨으로써 귀농·귀촌인과 지역주민과의 소통과 중재를 통해 지역갈등 해소 기여
 - 귀농·귀촌 인구가 증가하면서 농촌 지역의 정착된 정서와 문화를 수용하는 과정에서 지역주민과 갈등이 발생하는 새로운 농촌문제가 대두되고 있는 가운데 영주시는 귀농·귀촌 사랑방을 운영하여 선제적 대응 방안 마련
 - 영주시는 귀농·귀촌 사랑방을 읍면동을 순회하며 운영하고 있으며 귀농·귀촌인의 실태를 점검하고 지역민과 화합·상생하는 갈등관리 시스템 역할 수행
- 귀농·귀촌인 사랑방의 참석대상은 ①귀농·귀촌인과 지역주민과의 매개체 역할을 할 융화 프로그램 강사 ②대화과 소통 및 정보교환을 원하는 귀농·귀촌인 ③귀농·귀촌인으로 인한 갈등 초래가 있는 지역 주민으로 선정

2) 영광군 귀농·귀촌 인증제도

- ❖ 귀농·귀촌인의 소속감 강화와 안정적인 소득을 위해 전국 최초 귀농·귀촌 인증제도 운영
 - 영광군은 지속적으로 증가하는 신규 귀농·귀촌인이 지역에서 소속감을 강화하고 귀농·귀촌인의 자격부여를 통해서 자긍심 고취 및 행정적 보호 추진
 - 영광군으로 귀농·귀촌한 인구를 대상으로 소득 안정화 지원을 통해서 지역에 장기적으로 정착할 수 있는 여건 구축
- ❖ 귀농·귀촌인의 안정적인 소득여건 조성
 - 영광군은 귀농·귀촌인에게 귀농·귀촌인증증을 발급하여 해당 대상에게 지방세, 농기계 임대료 50% 감면 혜택 제공
 - 귀농·귀촌인증증을 발급받은 귀농·귀촌인은 소형 농기계 및 농자재 구매, 창업비, 주택 수리비 등을 지원받음으로써 소득 안정화 기대
 - 지역의 선도농업인과 선배 귀농·귀촌인을 멘토로 지정하여 현장교육을 지원받으며 귀농인을 위한 다양한 기술교육 운영
 - 귀농·귀촌인증 발급 대상은 영광군 농어촌지역으로 이주하여 5년이하 거주한 귀농·귀촌인으로 농촌 이주 전 도시지역에서 1년 이상 주소를 두고 농업 이외의 다른 사업에 종사한 자를 대상으로 발급
- ❖ 귀농·귀촌인이 지역사회에 안정적으로 융화될 수 있도록 지원
 - 귀농·귀촌인 집들이 지원, 주민 융합행사를 위한 기념품 제작 등 귀농·귀촌인이 지역에서 안정적으로 융화될 수 있도록 다양한 사업지원
 - 귀농·귀촌인을 대상으로 지역의 다양한 문화를 탐방할 수 있는 프로그램을 운영함으로써 영광군에 대한 문화와 자원을 이해함으로써 지역에 애착을 가지고 장기적으로 정착할 수 있도록 유도
- ❖ 귀농·귀촌 인증제를 통한 귀농·귀촌 사업의 안정화 기대
 - 일반적으로 귀농·귀촌인에 대한 기준이 명확하지 않아 보조금 지원 사업 및 각종 혜택 지원에 혼선이 많아짐에 따라 ‘귀농·귀촌인증’을 발급하여 자격을 확실히 갖춘 귀농·귀촌인들에게 사업지원

3) 당진시 귀농자율모임체 지원

❖ 귀농인의 지역 정착 애로 해소 지원

- 당진시에 전입한 귀농인이 농촌지역에 적응하지 못하고 영농기술 부족으로 소득이 불안정한 여건을 개선하기 위한 자율 모임체 지원
- 예비귀농인 또는 신규농업인 중심으로 품목별 소모임체를 구성하여 정보공유, 공동학습, 문제 해결능력 향상 지원을 통하여 안정적인 귀농 정착 유도

❖ 귀농인 모임체별 자율적 교육, 컨설팅, 연구활동 지원

- 귀농자율모임체를 대상으로 농업기술 및 영농지식 등 정보교류 활동에 필요한 강사비, 교재비 등 예산 지원
 - 귀농자율모임체에서 추진하는 재배기술, 가공, 유통, 마케팅, 6차산업화 등 농가경영개선을 위한 선도농가, 전문가 초청 강의 및 실습비 등 지원
 - 귀농자율모임체 회원 간 영농지식 정보교류를 위한 도서구입비, 벤치마킹 여비 지원으로 자율적 학습체계 구축
 - 연구활동에 필요한 농자재(종자, 비료 등) 소모성 재료 지원

❖ 우수 귀농자율모임체 발굴로 지역활성화 기여

- 귀농자율모임체 중심의 자발적인 귀농에 필요한 농업기술 및 영농기술 정보교류 활성화로 안정적인 귀농 정착 기여
- 지역내 역량있는 귀농인재들을 발굴하여 선도 농가로 육성하고 귀농인의 지역 정착 안정화를 통해 지역사회 발전기여

4) 증평군 1귀농인 1직원 담당제

❖ 귀농인의 안정적인 정착을 위한 공무원 담당 제도 운영

- 귀농·귀촌인에 대한 사회적 관심이 증가하고 있는 가운데 귀농인의 안정적인 정착을 위하여 1귀농인 1직원 담당제도 운영
- 최근 5년 이내 증평군으로 귀농한 농업인을 대상으로 농업행정 경험이 많은 공무원을 담당자로 지정하여 분기별 1회 이상 애로 및 건의사항을 청취하여 귀농인이 안정적으로 지역에 정착할 수 있도록 지원하는 제도
 - 담당 공무원은 귀농·귀촌과 관련된 다양한 지원사업 및 영농기술 등을 안내하고 지역 내 경험

- 이 많은 선도농가를 연결하여 재배기술 및 유통·판매 등이 지원될 수 있도록 기회 제공
- 귀농인이 지역에서 안정적으로 정착할 수 있도록 마을 이장, 지도자 등 지역의 리더와의 소통의 기회 제공

❖ 귀농인의 애로사항 및 발전적인 귀농시책 의견수렴

- 1귀농인 1직원 담당제 운영을 통해 귀농인이 현장에서 겪는 애로사항과 건의사항, 발전적인 귀농시책 등의 의견수렴을 통해 귀농인의 신속하고 안정적인 정착 지원 기대
- 인구유출 및 고령화에 따른 농촌지역의 사회적 문제에 적극적으로 대응하기 위하여 귀농인의 적극 지원 지원 추진

5) 충주시 귀농·귀촌 맞춤형 컨설팅의 날

❖ 안정적인 귀농·귀촌을 위한 귀농·귀촌 컨설팅의 날 운영

- 충주시는 귀농·귀촌인의 시행착오를 최소화하고 안정적인 정착을 위해서 귀농·귀촌 맞춤형 컨설팅의 날 운영
- 매주 수요일을 귀농·귀촌 맞춤형 컨설팅의 날로 정하고 영농정착, 현장실습, 사기피해 예방 교육, 귀농·귀촌 지원정책 안내 지원
- 개인별 상황에 맞는 맞춤형 컨설팅을 제공함으로써 귀농·귀촌인의 실현 가능한 귀농·귀촌을 지원하고 수준별·단계별 상담을 통해 만족도 제고
- 귀농·귀촌인들에게 적극적이고 체계적인 컨설팅 지원을 통해서 보다 안정적으로 지역에 정착할 수 있도록 지원

6) 피산 귀촌인 고용 관내 기업체 임금 지원 사업

❖ 귀촌인의 고용 촉진을 통한 피산군 조기 정착 유도

- 피산군은 귀농·귀촌인구 중 귀촌 인구가 90%로 대다수를 차지하고 있는 가운데 귀촌인의 관내 고용 촉진을 통하여 조기 정착 유도하여 도시로 재이주 방지
- 피산으로 전입한 5년 이내 귀촌인을 고용한 관내 기업체를 대상으로 고용인당 월 임금 300천원(6개월간) 지원
 - 귀촌인의 고용 촉진을 통해 귀촌인의 안정적인 정착을 유도하고 관내 기업체의 임금 부담 해소로 안정적인 고용 유도

“

제5장 익산시 귀농·귀촌 활성화 계획

1. 익산시 귀농·귀촌 비전 및 목표
2. 익산시 귀농·귀촌 지원사업 방향 수립
3. 익산시 귀농·귀촌 신규정책 및 세부내용



1. 익산시 귀농·귀촌 비전 및 목표

1) 익산시 귀농·귀촌 비전 및 목표

- ❖ 비전(VISION) : 多e로움 익산이 만드는 쉬운 농업, 편리한 농촌
- ❖ 핵심목표 : 모두에게 이로운 익산시 귀농·귀촌 시스템 구축
- ❖ 핵심전략
 - 익산시 특성을 반영한 정책 지원
 - 익산시의 강점을 살린 정책 발굴을 통한 차별성 확보
 - 대상별 맞춤형 지원
 - 청년창업농, 전직귀농, 은퇴자 등 세대별 지원 사업 발굴
 - 건강하고 재미있는 귀농·귀촌 환경 조성
 - 치유마을, 은퇴자 마을 등 테마마을 조성
 - 패키지지원으로 사업 효과 극대화
 - 사업패키지 지원을 통하여 안정적 정착 유도

익산시 귀농·귀촌 비전 및 목표



2. 익산시 귀농·귀촌 지원사업 방향 수립

1) 익산시 귀농·귀촌 지원사업의 핵심 가치

- ❖ 익산시의 귀농·귀촌 지원사업은 귀농인과 귀촌인을 구분하여 지원함으로써 귀농·귀촌인이 안정적으로 익산시에 정착할 수 있도록 지원하는 것을 핵심 가치로 수립
- 귀농과 귀촌의 목적이 다르므로, 귀농인과 귀촌인을 구분할 필요가 있고 맞춤형 정책을 발굴이 필요함
 - 귀농인의 경우 주거지원과 더불어 농업창업을 함께 준비할 수 있는 기반 마련으로 안정적인 소득 기반 마련 및 경제적 부담 절감 필요
 - 귀촌인은 은퇴자, 청년 창업자들을 위한 주거 공간, 사무공간, 소규모 일거리 제공을 통해 지역 경제 발전에 기여할 수 있도록 지원
- 귀농·귀촌인을 대상으로 개별적인 지원보다 필요한 사업을 패키지로 지원함으로써 안정적으로 정착할 수 있도록 지원 필요
 - 농업의 특성상 소득 발생 시점까지 장시간이 소요되기 때문에 패키지 지원을 통해 귀농·귀촌인의 부담을 절감할 수 있는 정책이 필요
 - 각각의 개별 사업 신청에 어려움을 겪고 있는 문제를 해결함과 더불어 귀농과 귀촌인의 패키지를 구성함으로써 안정적으로 지역에 정착할 수 있는 여건 구축 필요
 - 특히, 자금력이 낮은 청년의 경우 패키지 지원을 통해 각각의 사업보다 시너지를 발휘할 수 있으며 청년의 안정적 정착은 지역 활력에 큰 도움
- 농촌의 자원, 환경 등을 활용한 익산만의 차별화된 마을 구축을 통해 도시 생활에 지친 도시민들이 찾을 수 있는 환경 조성
 - 익산시의 경우 도·농 복합도시로 농촌과 도시의 장점을 모두 갖고 있으며, 이를 극대화 할 수 있는 전략 필요
 - 농촌의 특성을 반영한 마을 조성을 통해 도시민 유입 효과를 기대할 수 있으며 이는 지역소멸 위기에 놓인 농촌의 문제를 해결 가능
- 귀농·귀촌인과 기존 지역주민과의 마찰을 줄이고 소통강화를 통해 이주한 귀농·귀촌인의 이탈자 방지를 위한 대책 필요
 - 지역주민과의 마찰로 인해 성공적인 정착에 어려움을 겪는 귀농·귀촌자를 위하여 공동의 프로젝트를 모색할 수 있는 기회 제공

3. 익산시 귀농·귀촌 활성화방안

❖ 상대적으로 부족한 귀촌인에 대한 지원 강화

- 익산시 귀농·귀촌 인구에서 귀촌인이 차지하는 비중은 95.7%로 귀농인 대비 많은 비중을 차지하고 있으나 중앙정부 및 지자체의 지원은 귀농인에 집중되어 있어 귀촌인을 위한 지원 확대 필요
- 귀농인 대비 귀촌인은 상대적으로 지역 정착에 대한 구속력이 약해 지원에 부족하였으나 농촌지역 인구문제 대응을 위한 귀촌인 육성 필요
 - 귀촌인이 농촌지역에서 안정적으로 정착하고 영농활동으로 이어질 수 있도록 행정적·재정적 지원 필요

❖ 농촌지역의 생활 인프라 개선과 동시에 일자리 창출

- 기존 농촌지역 거주자의 불편 사항 해소를 통해 삶의 만족도를 향상시킬 수 있으며, 도시지역으로 이주하는 비율을 낮추는 방안 모색 필요
 - 농촌지역은 도시지역에 비해 상대적으로 생활 인프라가 부족하여 정주 만족도를 하락하는 요인으로 작용하기 때문에 농촌지역의 생활인프라 개선 필요
 - 농촌지역은 도시지역 대비 생활 인프라 수요가 적기 때문에 무분별한 확장을 지양하고 생활 인프라가 상대적으로 양호한 지역을 중심으로 귀농·귀촌 인구 확대 방안 모색 필요
- 귀농·귀촌인과 지역주민들의 화합을 위하여 공동 프로젝트를 진행하고, 농촌지역 생활인프라 개선을 위하여 다양한 재능기부 진행
 - 귀농·귀촌인에게 역할을 부여함으로써 농촌의 부족한 인프라를 조금이나마 해소할 수 있으며, 주거 제공 및 활동비 지급을 통해 새로운 일자리를 창출할 수 있음
 - 재능기부를 통하여 주민과의 교류가 이루어짐에 따라 귀농·귀촌인과 지역주민과의 갈등 문제를 해소할 수 있음
- 익산시의 강점인 식품산업 육성과 연계하여 귀촌인의 일자리 창출 확대
 - 익산시는 국내 유일의 식품산업단지를 보유하고 있기 때문에 농업·농촌과 연계한 식품산업 일자리 확보 필요

❖ 귀농·귀촌인 대상별 맞춤형 지원

- 정책 수요자를 타겟별로 그룹화하여 맞춤형 사업을 발굴하고, 실질적인 지원 정책 발굴을 통해 다양한 타겟의 귀농·귀촌 유도

- 청년창업농, 전직귀농, 은퇴자 등 세대별 여건에 맞는 지원 사업 발굴
- 청년창업농의 경우 젊은 창업자들이 모여 일 할 수 있는 공유오피스 조성을 통해 창업 할 수 있는 분위기 조성 필요
- 연금소득이 있는 은퇴자는 농촌다움을 극대화한 마을 조성을 통해 노년기를 취미생활과 함께 건강하게 살 수 있는 환경조성
- 타겟별 패키지 사업메뉴판 제작을 통해 예산 대비 성과를 극대화하고 귀농·귀촌인이 성공적인 정착을 할 수 있도록 지원
- 귀농·귀촌 정책의 홍보를 다각화하여 모든 세대에게 홍보될 수 있도록 홍보 채널 및 콘텐츠의 다각화 필요
- ❖ 귀농·귀촌인의 안정적인 정착을 위한 집단화 필요
- 귀농·귀촌인이 농촌지역으로 이주하여 지역민과 융화되는데 어려움이 발생하기 때문에 유사한 성격의 귀농·귀촌인들이 일정 공간에 정착할 수 있는 여건 마련 필요
- 귀농·귀촌인지 집단으로 거주할 수 있는 공간에 생활인프라에 대한 지원강화를 통해서 안정적으로 정착할 수 있도록 지원
- ❖ 귀농·귀촌인의 안정적인 지원을 위한 중간지원조직 활성화
- 귀농·귀촌의 우수사례 지역의 경우 중간지원조직의 역할이 강화되고 있으나 익산시의 경우 행정 중심의 귀농귀촌 지원으로 현장 중심의 지원 한계 발생
- 농업·농촌과 관련된 사업이 증가하고 있는 가운데 귀농·귀촌 및 농업·농촌과 관련된 다양한 사업을 원스톱으로 지원할 수 있는 중간지원조직 육성 필요
- 농업·농촌과 관련된 중간지원조직이 증가하고 있는 가운데 사업 간의 연계 강화, 귀농귀촌 지원의 효율성 확보를 위하여 통합 중간지원조직 육성 필요
- ❖ 기존의 귀농·귀촌 정책은 지자체별로 유사하며 익산시만의 차별성 확보
- 지자체별 우수사례 검토를 통해 벤치마킹을 시도하고, 익산시만의 차별성을 추가하여 성과를 극대화 할 수 있는 방안 모색
- 익산시의 여건을 고려하지 않은 정책이 이루어질 경우 지원사업의 성과를 향상시키는데 장애요인으로 작용할 수 있어 익산시만의 특색을 반영한 정책 발굴
- 익산시 귀농·귀촌과 관련된 지원사업의 사후관리 강화를 통해서 귀농·귀촌인의 만족도를 높일 수 있는 지원 확대 필요

4. 익산시 귀농·귀촌 신규정책 및 세부내용

사업명	사업내용	
귀촌인 소규모 농업창업 지원	사업대상	• 익산시 외 도시지역에서 1년 이상 거주 후 익산시 농촌지역으로 전입한 귀촌인
	사업내용	• 소규모 농업활동을 위한 간이농업시설 설치, 농업기계 구입 등 지원
귀농귀촌인 주택 임차료 지원사업	사업대상	• 귀농·귀촌인 중 주택을 임차 또는 임차계약을 완료한 자로서 사업지원 이전에 익산시로 주민등록을 이전하는 자
	사업내용	• 주택연면적 150㎡ 이하의 단독 주택 임차료 지원 • 세대당 250만원 한도 내 주택 임차료 지원
빈집재생 귀농인의 집 조성	사업대상	• 익산시 읍면지역 빈집
	사업내용	• 빈집 리모델링 후 귀농·귀촌인에 임대(5년간)
공동이주 귀농·귀촌인 삶터 지원	사업대상	• 익산시 농촌지역으로 2가구 이상 공동이주를 희망하는 예비 귀농·귀촌인
	사업내용	• 집단 이주를 위한 공동 주거기반 지원
청년농업인 농업경영승계 지원사업	사업대상	• (경영 이양 및 임대자) 후계자가 없으며 농지 및 농업시설을 이양 및 승계 의향자 • (경영승계자) 현재 자기 소유 농업경영을 하지 않은 청년 귀농 희망자 및 귀농자
	사업내용	• 후계자가 없는 농업경영인의 농업 관련 시설을 귀농인에게 계승 할 수 있도록 지원
귀농·귀촌 성공 패키지 지원사업	사업대상	• 익산시 외의 '농촌 외 지역'에서 지속적으로 1년 이상 거주하고 있는 귀촌 희망인 • 스마트 빌리지, 스마트워크 빌리지 사업 등 유사사업 선정자는 사업 대상에서 제외
	사업내용	• (귀농인) 주거, 농지확보 또는 농지임대, 정착지원 등 패키지 지원 • (귀촌인) 주거, 일자리지원 또는 창업지원, 정착지원 등 패키지 지원
지역민과 귀농귀촌인 상생 프로젝트	사업대상	• 익산시 농촌지역으로 이주한 귀농·귀촌인과 익산시에 주소를 두고 있는 지역민 공동참여
	사업내용	• 귀농·귀촌인과 지역 주민이 직접 제안·설계한 사업계획서 검토를 통한 사업지원 • 자율사업 10백만원, 혁신사업 30백만원 지원(사업비의 60% H/W사업 가능)
익산시 귀농·귀촌 라이프커머스 운영	사업대상	• 익산시 귀농·귀촌인 중 라이프커머스 신청자를 대상으로 선정 • 단순 모집은 유인효과가 미미하므로, 당해연도 시설개선비용 10백만원 지원하여 모집
	사업내용	• 익산시 귀농·귀촌에 대한 지원내용과 함께 자신이 생산한 농산물 또는 생산품을 라이프커머스를 이용해 실시간 판매
농업농촌 다이로움 활동가 육성 및 다이로움 공간 지원사업	사업대상	• 익산시 외의 '농촌 외 지역'에서 지속적으로 1년 이상 거주하고 있는 귀촌 희망인 • 귀촌을 목표로 5년 이상 해당 지역에 거주할 의사가 있는 귀촌인
	사업내용	• 익산 다이로움 활동가 활동비 및 주거지원(귀농인의 집 활용) • 다이로움 공간조성, 커뮤니티 구축 지원
농촌이 젊어지는 귀촌, 스마트워크 빌리지	사업대상	• (스마트 주택) 익산시 외 도시지역에서 지속적으로 1년 이상 거주하고 있는 귀촌 희망인 • (스마트 공유오피스) 청년귀촌인(1순위), 귀촌인(2순위), 익산시 창업자 또는 예정자(3순위)
	사업내용	• 청년창업, 지식기반 산업 중심의 기업유치 공간 및 스마트 주택 조성 • (시설구축) 스마트 주택, 스마트 공유오피스, 문화복합시설
농업이 쉬워지는 귀농, 스마트 빌리지 조성 및 운영	사업대상	• 익산시 외 '농촌 외 지역'에서 지속적으로 1년 이상 거주하고 있는 귀농 희망인 • 스마트팜 교육을 이수한 귀농 희망인
	사업내용	• (시설구축) 체류형 스마트주택, 임대형 스마트팜, 공동시설 구축 • (시설운영) 스마트팜 관련 교육프로그램 지원, 유통지원
귀농귀촌 은퇴자마을 및 치유마을 조성사업	사업대상	• (은퇴자 마을) 영농활동에 관심이 있는 은퇴자로 5년 이상 거주 의사가 있는 귀농인 • (치유 마을) 농업·농촌 자원을 토대로 심신의 활력을 증가시키고자 하는 예비 귀농·귀촌인
	사업내용	• 은퇴자 마을 2개소, 치유 마을 2개소 구축 • 마을 거주자간 네트워크 구축 및 공동체 활동을 위한 비용 지원